

Пономарёв Илья Игоревич, студент. Санкт-Петербургский государственный университет, Россия, Санкт-Петербург, Университетская наб., д. 7/9, 199034. ilypom@mail.ru. ORCID: 0009-0004-0898-7708.

Ponomarev, Ilya Igorevich, student. Saint Petersburg State University, 7/9 Universitetskaya emb., 199034 Saint Petersburg, Russian Federation. ilypom@mail.ru. ORCID: 0009-0004-0898-7708.

ДЕРЕВЯННОЕ ХРАМОЗДАТЕЛЬСТВО ПСКОВСКОЙ ЗЕМЛИ XVI – НАЧАЛА XIX ВЕКОВ. ТИПОЛОГИЧЕСКИЕ ОСОБЕННОСТИ

WOODEN CHURCH ARCHITECTURE IN THE LANDS OF PSKOV IN XVI – EARLY XIX CENTURIES. TYPOLOGICAL CHARACTERISTICS

Аннотация. В статье рассматривается традиция храмового деревянного зодчества в XVI – начале XIX столетий на территории Псковских земель. Целью статьи является постановка вопроса о появлении и развитии тенденций, архитектурных решений и типов, преобладавших в местном деревянном зодчестве. Немногочисленные сохранившиеся деревянные памятники дотипового храмоздания Псковщины в настоящее время, к сожалению, не поддерживаются в надлежащем состоянии, и существует риск их быстрого обветшания и даже утраты, поэтому теоретический материал и его уточнения оказываются необходимы для работы с памятниками in situ. В настоящей статье тема освещается на основе анализа источников, в контексте и внутренних связей псковских субрегионов, а также внешних контактов с соседними регионами. Предпринята попытка определить ряд архитектурных типов, фиксируемых в XVII в. и в более ранний период, когда были распространены клетские церкви с одним алтарём, либо с каскадными завершениями, либо с небольшими прямоугольными врезанными срубами. Рассматриваются также тенденции ярусного строительства, получившие развитие на рубеже XVII–XVIII столетий и заданные контактами с западнорусскими регионами. Среди типов, преобладавших до начала XIX в., следует выделить вариации храма в несколько ярусов и тип с четырёхскатным покрытием. Кроме того следует принимать во внимание внешние факторы, влиявшие на особенности наружной отделки (в т.ч. обшивки). Автор предпринимает попытку выявить характерные черты традиции; наметить и свести общие вехи, этапы развития псковской деревянной архитектуры до начала использования общероссийских типовых проектов.

Ключевые слова: русское деревянное зодчество, храмовая архитектура XVII–XIX веков, архитектурная типология, Псковский регион, межрегиональные контакты.

Abstract. The author overviews the wooden church building tradition in the lands of Pskov in 16th – early 19th centuries. The object of the article is to put the question of the evolution predominant trends, techniques and architectural types in the local wooden church building. There is a nowadays risk of the early Pskovian wooden churches' rapid dilapidation and even loss. Therefore theoretical materials and clarifications are necessary for studying the buildings in-situ. In the article, the theme is highlighted on the basis of analyzed historical sources, in the context of internal sub-regional connections and external contacts between Pskov and neighboring lands. The author makes an attempt to describe a variety of architectural types, witnessed in the 17th century and in the earlier period; among these types kletsky (cell) churches with one altar cell were quite wide-spread, they usually had cascade rooftops or small mortise cells (rectangular in plan) on their tops. The author also considers new tendencies of tiered constructions which expanded on the turn of 17th–18th centuries under the influence of West Russian regions. The variations of tiered churches and the type of church with four-pitched roof were among the prevailing types before the beginning of the 19th century. Besides, not only architectural types, but also the specificity of external cladding and foreign impacts on cladding are reflected. Thereby, the author marks main characteristic features of the Pskovian tradition, generalizes the stages of the Pskovian wood church building before the Russian nationwide model projects spread.

Keywords: Russian wooden architecture, church architecture, 17th–19th centuries, architectural typology, the region of Pskov, interregional contacts.

Псковское храмовое деревянное зодчество XVI – начала XIX веков – самобытное региональное явление, широко распространённое по пригородам Пскова и по территориям некогда Псковской губернии, а ныне области и близлежащих территорий. Целью статьи представляется проблематизация вопроса о появлении и изменении преобладавших псковском деревянном зодчестве тенденций, решений и архитектурных типов. Выбранная цель предполагает следующие задачи: рассмотрение и анализ исторических текстовых и изобразительных источников, сообщающих о наличии традиции как таковой, выделение и анализ доминировавших композиционных типов (с учётом времени их появления), определение наиболее существенных черты регионального деревянного зодчества и поиск характеристик, сближающие его с деревянной архитектурой смежных регионов. Актуальность темы заключается, во-первых, в том, что не все сохранные памятники поддерживаются в

должном состоянии, и риск их утраты высок, а контекст для их изучения пока весьма скромный; во-вторых, ещё менее охраняются каменные фундаменты утраченных храмов, которые могли бы дополнить историю традиции и её развития; в-третьих, связь Псковских земель с западными территориями белорусского Поозерья, с центром России (тверскими и торопецкими землями), отчасти с югом Новгорода – позволяет предполагать Псковщину как среду взаимодействия разных архитектурных импульсов, исследование которой позволит уточнить и изменения в деревянном зодчестве близлежащих регионов.

В последней четверти XVI в. изменяется характер источников, сообщающих о деревянных храмах в регионе. Большую часть сведений о памятниках деревянного зодчества в первой половине века доносили псковские летописи: последнее сообщение о постройке деревянной церкви в летописи относится к 1532 г. [24, с. 105], а последняя утрата подобного храма фик-

сируется в 1590 г. [23, с. 265]. Преобладавшим городским типом вплоть до первой четверти XVI века видятся «обыденные» храмы, то есть поставленные «в один день», воздвигавшиеся нередко в периоды моров. Ещё в литературе XIX века постройкам такого рода приписывали сходство с простыми часовнями, из-за их малого размера и использованного клетской композиции (четверик сруба с обычным двускатным завершением). Лишь единожды, в записи о срубленной в 1522 г. Покровской церкви на месте бывшей Мотыльной гридницы, упоминается архитектурное решение — храм имел теремцы, теремки. Возможно, под «теремцами» подразумевались многолопастные бочечные формы. Так, «теремцом» в Вахромеевском списке 5-й Новгородской летописи именуется каменная конструкция, близкая, по-видимому, к сени, над святыми мощами в церкви Иоанна Предтечи в темнице в Новгороде (отрывок списка приводит в своих материалах А.Н. Насонов) [24, с. LX]. Трактовку «теремцов» как многолопастных кокошников предлагал Н.И. Брунов, подозревая связь сложных завершений также с посвящением Покровской церкви, с образом осенения и нисхожде-ния благодати [4, с. 96–97]. А.М. Гордин допускал, что «теремцами» в псковской летописи названа отдельно стоявшая сень для освящения воды [6, с. 99]. Тем не менее, теремцы могли быть и решением мастеров, основанном не на замыслах заказчика, а на местных традициях и вкусах: летопись сообщает, что именно «люди» (не представители великокняжеского за-каза, а посад или сами древоделы) начали создавать теремцы.

С 1580-х годов главным источником представляются писцовые книги, где нередко фиксируются и архитектурные особенности приходских и монастырских храмов. Среди ранних источников — писцовые книги Григория Ивановича Мещанинова-Морозова и Ивана Васильевича Дровнина (1584/1585 – 1587/1588 гг., по Псковскому уезду), Писцовая книга Порховского уезда письма Григория Бундова и подьячего Ждана Алабухина 1584 года (по Порховскому уезду и Ляцкому погосту, входившим в состав Шелонской пятины, но тяготевшим ко Псковским землям и уже в XVIII веке включённым в состав Псковской губернии), писца Дмитрия Елецкого (1584–1585 гг., по Великолукскому уезду). В писцовых книгах зачастую приводятся данные о материале церквей («древена» или «древяна»), наличии приделов у памятников и расположении этих приделов, количестве деревянных храмов на погосте или в монастыре, состоянии храмов (пустуют ли они, сохранены ли).

Нижнюю хронологическую границу псковского дотипового деревянного храмоздательства уместно относить к периоду после нашествия Стефана Батория в 1581 г. по ряду причин: во-первых, псковское летописание к этому периоду перестаёт свидетельствовать о деревянных храмах города, околородья и пригородов; во-вторых, значительная часть древодела прежнего периода на Псковщине пострадала от литовских набегов; в-третьих, на смену летописям в качестве основного источника приходят писцовые книги, более детально освещающие деревянную архитектуры.

Уточнению типологии псковских деревянных церквей XVII века способствуют как русские изобразительные источники (иконы и графические фиксации — таковы, к примеру, икона Видения Богородицы старцу Дорофею из «лавки Жиглевича», созданная в XVIII в., но отражающая топографию Пскова и окрестностей последней четверти XVII в., и упоминаемый А.М. Гординым чертёж Введенского монастыря во Пскове) [6, с. 98; 17]. Более того, единичные памятники XVII в., пусть и не без поновлений и реконструкций, полностью сохраняли свои архитектурные и типологические особенности до конца XIX в. (как церковь в с. Илемно, зарисованная В.В. Сусловым, а ныне пребывающая в руинированном состоянии), до начала Великой Отечественной войны (как разрушенная в начале 1940-х гг. Никольская церковь из Гдова) и до настоящего времени (как Варваринская церковь, восстановленная в оригинальных формах в 1819 г.).

В исторических и краеведческих публикациях XIX – начала XX веков деревянные псковские церкви, как правило, рассматривались в одном ряду с каменными, без разделения по материалу — подобная тенденция прослеживается у митрополита Евгения (Болховитинова) в его «Истории княже-

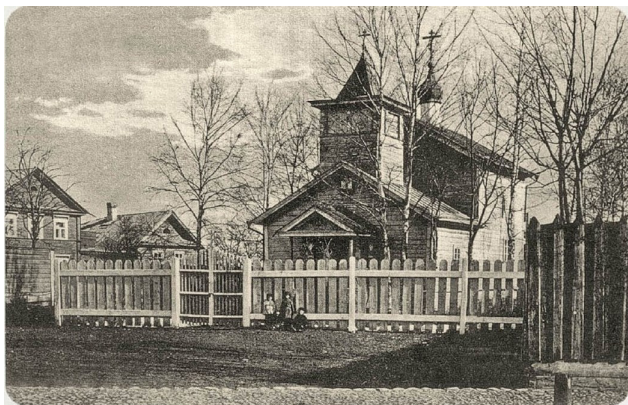
ства Псковского» [2], в «Церковных памятниках старины в Порховском уезде» П. Любимова [16] и др. Примечательно, что П. Любимов отмечает упадок старинных деревянных храмов с начала XIX в., связанный с возведением новых вместительных каменных церквей [16, с. 360]. В дореволюционной литературе внимание к псковскому деревянному зодчеству проявлялось через изучение отдельных памятников: так, в VI томе «Древностей» Московского Археологического общества были представлены подробное описание и анализ особенностей церкви 1777 года погоста Бельково Холмского уезда, которую планировали перенести на другое место [26].

В настоящее время преобладают исследования, посвященные отдельным памятникам псковского деревянного зодчества; также опубликованы материалы, где псковское деревянное храмовое зодчество рассматривается в целом параллельно со светским строительством [8; 10; 18], реже в отдельности от него [6]. Среди обширных сводных работ, затрагивающих не исключительно деревянное зодчество, можно назвать Кадастр «Достопримечательные природные и историко-культурные объекты Псковской области» — опубликованный в 1997 г. и включающий сохранные к тому времени памятники [10], книгу В.В. Орлова «Храмы Псковской земли» 2009 г. [18], 5 выпусков книг серии «Псковский паломник» (выпускались с 2009 г. с привлечением дореволюционных исследований, новейших публикаций и архивных документов ГАПО, под редакцией архимандрита Ермогена (Муртазова)) [25], статью Е.А. Ивановой «Памятники деревянного зодчества Псковской области» [8].

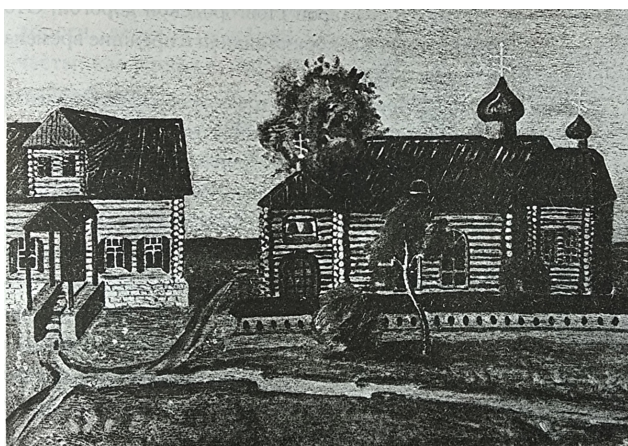
Публикации, содержащие анализ основных архитектурных особенностей и типов, преобладавших в тот или иной период, встречаются достаточно редко. В некоторой мере, типологические особенности затрагиваются в тексте А.М. Гордина, который выводит бытовавшие на Псковщине размеры деревянных церковных клетей (в частности, трёхсаженной клетки, в размерах наосов принятый и в каменном зодчестве, и более обширной клетки, применённой в Варваринской церкви в Пскове и в церкви в Матюшино конца XVIII века), отмечает распространённость в XVII столетии приёма повалов и типа с каскадными завершениями [6, с. 100]. Искусствоведческие описание и анализ сохранившихся памятников также почти не встречаются в литературе.

Среди наиболее ранних архитектурных типов наблюдается клетский тип храма. Его существование и широкое распространение на Псковщине в конце XVI в. подтверждается многими фрагментами из писцовых книг: «Во Гдовском уезде погост Рудница, (у Чюцкого озера на берегу), а на погосте церковь Светых Верховных Апостол Петра и Павла древняя клетцки...», в городе Острове: «На верхнем посаде монастырь девичь, а на монастыре церковь Покров Пречистыя Богородицы древян клетцки» и так далее. При этом в порховских писцовых книгах определение «клетский» редко когда отмечается в отношении церквей с приделами на хорах. Так, «Писцовой книге города Порхова и Порховского уезда» писца Григория Бундунова и подьячего Алабухова 1584–1585 гг. обнаруживается запись: «Село Хтино над озером над Хтином а в нём храм Дмитрея Мученика да на полатех придел Сергия предодобы Радонежский Чудотворец церковь деревянная» — типичная для данной писцовой книги информация здесь дополнена. Из записи становится ясно, что деревянное зодчество региона ещё в конце XVI в. обращалось к таким решениям, как хоры и приделы на хорах — что выдаёт специфику местного строительства, уже тогда не схожую, например, с северорусской.

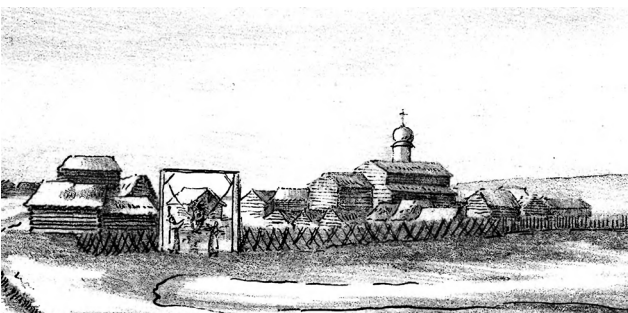
Обнаруживается несколько вариаций клетского типа с алтарным и трапезным прирубам. Первая вариация представлена церквями наиболее простых архитектурных форм, со стенами без повалов и с пологими двускатными кровлями — таковы Варваринская церковь во Пскове, принадлежавшая ранее Петровскому монастырю (наиболее раннее изображение храма — на «иконе Жиглевича»), позднейшие Никольская церковь в деревне Матюшкино Опочецкого района (1795), Варваринская церковь в Печорах (1779 г., в Кадастре (1997) получившая широкую датировку концом XVIII в.) [10, с. 223]. В отличие от двух позднейших храмов, алтарный прируб Варваринской церкви во Пскове решен не пятистенком,



Илл. 1. Церковь великомученицы Варвары, г. Псков. Ок. 1618. Вид с северо-запада. Фотография неизвестного автора. Ок. 1900–1917. Источник: <https://pastvu.com/p/439419>



Илл. 2. В. Асташов. Живописная работа с натуры. Фрагмент церковью Сретения Владимирской иконы Божией матери в д. Логозовичи (1652 (?)), вид с юга. Ок. 1930-х гг. Черно-белая фотография фрагмента. Источник: Святыни и древности Псковского уезда: по дореволюционным источникам / Сост. и авт. вст. ст. Левин Н.Ф. Псков: Дом печати, 2006. С. 305.



Илл. 3. А. фон Мейерберг. Панорамный вид города Печоры и Псково-Печерского Успенского монастыря. Ок. 1661 г. Фрагмент. Вид на деревянный храм Сорока Мучеников Севастийских с северо-востока. Источник: Альбом Мейерберга. Виды и бытовые картины России XVII века. СПб., 1903. С. 4.

а крытым на два ската срубом-четвериком, симметричным трапезной. Композиция подобных церквей была устроена кораблем, а трапезная зачастую находилась в связи с колокольней (не всегда первоначальной): поздняя колокольня в связи с храмом встречается на дореволюционных фотографиях псковской Варваринской церкви (илл. 1), колокольня в связи с храмом есть и в архитектуре матюшкинской церкви. Один из храмов такого типа встречается в изобразительных источниках недавнего времени: в публикациях «Псковской исторической библиотеки» приводилась живописная работа с видом на церковь Сретения Владимирской иконы Божией матери в Логозовичах (илл. 2), построенная в 1652 г. псковопечерским архимандритом Митрофаном [3] и, как можно судить по полуциркульным завершениям окон, переоборудованная в XIX в.; алтарный прируб храма был пятистенным; К.Г. Евлентьев, в середине XIX века видевший храм, не придавал большого значения его архитектуре, но отмечал высокое художественное качество царских врат в интерьере [7, с. 305–306].

Иной вариант клетской церкви — зафиксированный в графике Августина фон Меерна (барона Мейерберга), посетившего Россию в 1661 г., — представляет собой вытянутый по продольной оси храм прямоугольного плана с каскадными завершениями при одном переломе кровель. К такому типу относятся храм Сорока Мучеников в Печорах (илл. 3) и церковь в Дубровне. Печорский храм показан, по М.В. Красовскому [12, с. 178], с северо-востока, поэтому удаётся определить, что его алтарная клеть представлена четвериком, крытым на два ската, вид алтарного прируба храма в Дубровне неизвестен; обе постройки не имели трапезных.

Согласно писцовым книгам 1584 года в погосте Дубровна Шелонской пятины значился «храм Рождество Пречистей, да на полатех Никола чудотворец, каменная церковь» [12, с. 186]. Вероятно, на рисунке 1661 г. вблизи деревянной церкви показаны руины описанного каменного храма. Помещик И.А. Лихарёв в 1727 г. возвёл Рождественскую каменную церковь с двумя престолами на месте сгоревшей деревянной. Таким образом, в период запустения старинного каменного храма и постепенного его разрушения именно деревянный храм в Дубровне имел два престола, Никольский и Рождественский. Следовательно, храмы Псковщины с каскадными завершениями во второй половине XVI в. могли обладать приделами. Отсутствие выраженного прируба трапезной и наличие крыльца с северной стороны позволяют допустить, что Никольский придел деревянной Рождественской церкви находился с северной стороны. Высокое расположение верхнего рундука крыльца может указывать на наличие либо подклета, либо хор у храма (стоит заметить, что и в позднем, и в раннем каменном Рождественском храмах придел неизменно располагался на хорах). Однако затруднительно сказать, разделялся ли интерьер псковских основного объема каскадных храмов на компартименты.

А.Б. Бодэ отмечал то, что вертикальные стены между кровлями у храмов такого рода (каскадных, судя по графике А. Мейерберга) более значительны, чем у типа, распространённого в ареале новгородского северорусского влияния. Зафиксированный А. Мейербергом тип храмов А.Б. Бодэ именуется поперечно-ярусным, или ярусным поперечно-уступчатым [1, с. 54], вслед за определением В.П. Орфинского. В типологии В.П. Орфинского и И.Е. Гришиной деревянная церковь Сорока мучеников из Печор была отнесена к варианту «с расчленённо-ярусным сужающимся кверху в поперечном направлении храмовым столпом» [19, с. 96]. На иконе Солодягина (по акварельной копии И. Годовикова) можно наблюдать близкое композиционное решение небольшой деревянной церкви у ограды монастыря Пантелеймона Дальнего (илл. 4). Кроме того, на иконе из Часовни Владычного креста, опубликованной в монографии А.Б. и Б.А. Постниковых, идентифицируется деревянная Введенская церковь «Радославлева» монастыря, вероятно, отстроенная вновь после литовского нашествия, в конце XVI или в начале XVII в., и упразднённая по екатерининским Штатам в 1764 г. (илл. 5) [22, с. 484–485]. Вертикализм церкви, её расчленённость на ярусы может приближать храм к описанному типу поперечно-ярусных: по продольной оси церковь не показана, что мешает делать однозначные выводы о характере

двускатных завершений у нескольких ярусов; но А.М. Гордин, опирающийся в одной из своих публикаций на неизвестный чертеж с частично продольным изображением храма, также свидетельствовал о каскадной композиции основного сруба [6, с. 100].

И.И. Лагунин прослеживает по писцовым книгам 1581–1585 гг., напечатанным в «Историко-статистических сведениях Санкт-Петербургской епархии» в 1884 г. [9, с. 427; 13, с. 20], примечательную характеристику деревянного, сгоревшего в 1736 г. Никольского храма из монастыря «Новые Печоры» в Посолодино [13, с. 21]. Эта архитектурная характеристика была прочитана авторами «Историко-статистических сведений» как «клетухи в верх» — эти слова исследователь трактует как определение типа «восьмерики на четвериках». Тем не менее, в других источниках формулировки «клетухи в верх» при определении ярусных церквей встречено не было: зачастую в старинных источниках ярусные храмы именовались «деревянными вверх», тогда как простые храмы с прямоугольным планом получали название «клетских» [12, с. 176–177]. Возможно, что «клетухи в верх» подразумевало строение либо с центрическим ярусным решением (что и предполагает И.И. Лагунин), где несколько нижних ярусов представляли из себя четверики (как в достаточно поздней церкви Варвары в Стехнове (1790) (илл. 6)), либо с поперечно-ярусным членением основного столпа. Посолодино находится на севере современной Псковской области и исторически тяготело к Новгороду — при этом, например, у деревянной церкви новгородского Понедельского монастыря А. Мейерберг зафиксировал именно поперечно-ярусную уступчатую структуру. Не исключено, что развитие каскадных храмов Псковщины также связано с новгородскими влияниями — подобное предположение высказывал и А.М. Гордин [6, с. 100]. Причём для данного типа во псковских землях могли быть наиболее характерны значительные перепады между кровельными скатами, отсутствие колоколен в связи с церковью и связь с монастырской традицией (все приведённые выше примеры, кроме Рождественской церкви в Дубровне, связаны непосредственно с монастырями). Как и обычные каскадные церкви в новгородской традиции на Русском Севере, поперечно-ярусные церкви Псковщины рублились в том числе с использованием приёма повалов, что видно по зарисовкам А. Мейерберга. Уже к середине — третьей четверти XVIII в. известные псковские храмы с поперечно-ярусной структурой оказываются утрачены.

Псковским храмам конца XVI–XVII веков были свойственны замкнутые интерьеры и алтари в два пояса. Подобные черты в описаниях могут служить косвенным указанием на принадлежность храма к клетскому типу — например, в описи имущества (1781 г.) Никольской церкви Святогорского монастыря «с деревянною трапезною» (1575 г.), сгоревшей 5 марта 1784 г., отмечен «в два пояса врезной иконостас», то есть небольшой тябловый иконостас, свидетельствующий о незначительной высоте первого (и, вероятно, единственного) яруса храма и об архаичном решении внутреннего пространства.

Ещё один практически не сохранившийся на Псковщине тип храмов — храмы прямоугольного с четырёхскатным покрытием основного объёма. Данный тип представлен церквями св. Николая в с. Заянье Плюсского района (между 1629 и 1649 гг., придел пристроен в 1699 г.) (илл. 7), св. Николая в Гавриловой горе Струго-Красненского района (1770), за границами современной Псковской области — церковью св. Николая в с. Осьмино Лужского района Ленинградской области (около 1700–1709 гг.). Все перечисленные храмы до 1917 г. находились в Гдовском уезде (то есть в Санкт-Петербургской губернии, но в уезде, исторически тесно связанным с Псковщиной и находившемся как некогда в составе Псковской земли, так и затем, в 1770-е гг., в составе Псковского наместничества), значительно к востоку Гдова и Чудского озера, на границах с Лужским уездом. Вполне вероятно, что данный тип развивался на севере от псковских земель и на востоке новгородских. Конечно, сама конструкция четырёхскатного четверика получила, по-видимому, более широкое распространение на псковских территориях. Четырёхскатное покрытие сруба перед переходом к восьмерике часто встречается у псковских ярусных церквей типа «четверик на восьмерике» XVIII века; примерами подобного решения могут служить



Илл. 4. И. Ф. Годовиков. Копия с иконы Солодягина. Сер. XIX в. Акварель. Фрагмент с изображением монастыря Пантелеймона Дальнего в окрестностях Пскова, к югу от каменных построек видна деревянная поперечно-ярусная церковь (вид с юго-запада). Источник: <https://pskovskij-putevoditel-okuneva.blogspot.com/2019/11/Shatrovye-stolpy-Pskova-Zagadka-risunka-Mejerberga.html>

Илл. 5. Неизвестный автор. Икона из часовни Владычного креста. 1784. Дерево, темпера (?). Фрагмент с Введенским монастырем из-за Петровских ворот. Источник: Постников Б. А., Постников А. Б. Церковь и духовенство Пскова в ходе реформ 1666–1764 годов. В 2-х томах. Т. 1. М.: Древлехранилище, 2023. (вкладка)





Илл. 6. А. М. Павлинов. Обмер церкви Варлаама в с. Стехнове. Северный и восточный фасады. 1880-е гг. Бумага; тушь, акварель. 44,1×59,3. Музей Академии Художеств. Источник: <https://collection.artsacademymuseum.org/entity/OBJECT/19408?album=4311199&index=19>

Илл. 7. Церковь св. Николая в д. Заянье (ныне утрачена), Плюсский р-н, Псковская обл. 1699. Вид с юга. Фотография неизвестного автора. 4.08. 2013. Источник: <https://sobory.ru/photo/170902>



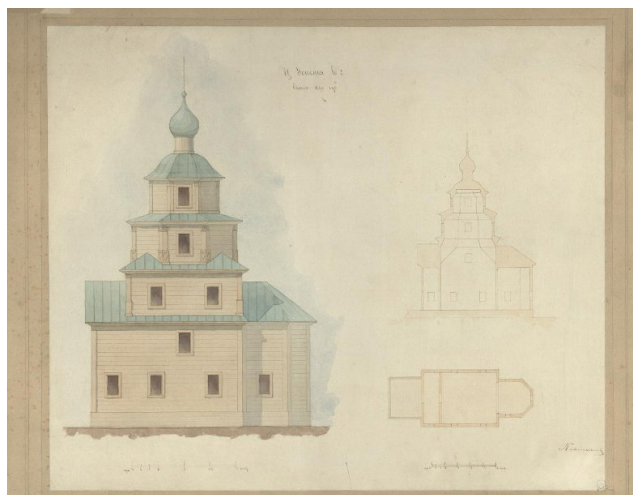
Успенская церковь в Опочке (1770) (илл. 8), сохранившаяся Покровская церковь в Медведово (1772) и ряд других храмов.

Центрический ярусный тип деревянных храмов вплоть до последних десятилетий XVII в. почти не фиксируется на Псковщине. Единственный памятник первой половины XVII столетия, имевший центрический основной объем и близкий к типу «восьмерика на четверике» — Успенская церковь в с. Илемно (1631), зарисованная В.В. Сусловым в 1889 году. Церковь, сохранявшая свои изначальные формы, по крайней мере, до 1917 г., в настоящее время находится в руинированном состоянии. В XVII в. с. Илемно состояло в Шелонской пятине Новгорода и лишь впоследствии, вместе с Порховским уездом, вошло в Псковскую губернию: поэтому Успенскую (с 1890-х гг. — Казанскую) церковь тоже уместно связывать с новгородским деревянным зодчеством либо его влияниями. Илеменская церковь отличалась нехарактерными для псковских памятников пятиглавием, шатровыми завершениями венчающих объёмов, повалами основного четверика и декоративными бочками, врезанными в четверик с четырёх сторон.

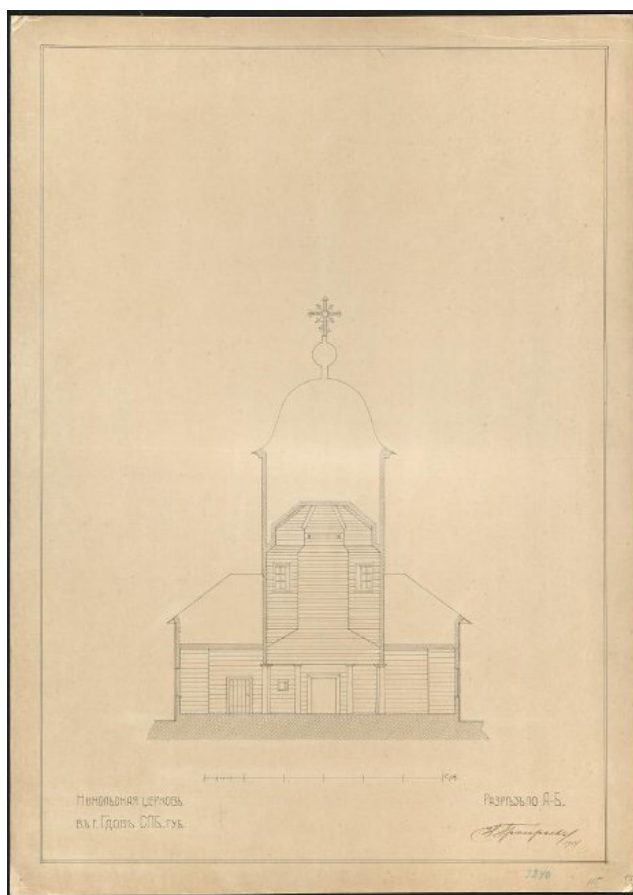
Судя по сохранившимся и фотографически зафиксированным памятникам, с начала XVIII в. в пригородах и окрестностях Пскова распространяются ярусные храмы с открытыми интерьерами — западнорусский, украинский генезис подобных архитектурных типов предполагал ещё М.В. Красовский [12, с. 293–294]. Открытым остаётся вопрос, как петровские преобразования, напрямую не повлиявшие на практику деревянного зодчества Русского Севера в начале XVIII в. [31, с. 323], отразились на деревянном зодчестве Псковской земли. С одной стороны, псковская традиция видится децентрализованной и сравнительно свободной от архитектурных регламентов, а строительные проекты по царскому заказу в Пскове связываются в основном с фортификационными работами в начале Северной войны и с переселением мастеров (в том числе плотников) к Петербургу; с другой стороны, продолжавшаяся при Петре I тенденция к башнеобразности и ярусности явно значительно повлияла на местное деревянное зодчество (вряд ли петровскую деятельность стоит считать прямым стимулом влияния), а применение ордера к деревянным восьмериковым ярусам встречается как во псковских памятниках XVIII века (например, в церкви Успения в Опочке (1770)), так и в Петропавловском соборе в Петрозаводске, который связывается с деятельностью государя [30]. В то же время, при Петре I, но уже после шведского нашествия, город Псков сильно пострадал от мора 1710–11 гг. и от пожара, что могло вести, наряду с разорением погостов в ранние военные годы, не только к человеческим потерям, но и ко временной приостановке строительства; позднее, в начале 1720-х гг., Синодом было запрещено возведение часовен [22, с. 127–128, 139], что тоже могло отразиться на приёмах в деревянном зодчестве.

Значительная часть сохранившихся до нашего времени дотиповых псковских церквей относятся именно к ярусному типу и к XVIII веку; среди храмов данного типа и периода многие возведены были по заказам псковских помещиков. При уточнении сведений Е.А. Ивановой [8] удаётся выделить, что на настоящей момент на территории современной псковской области сохраняется пять ярусных памятников: церковь Св. Духа в Плиссах (1747), церковь Рождества Богородицы в Коровске (1760), Покровская церковь в с. Медведово (1772) и церковь Воскресения Словущего в деревне Теревени (1757 или 1778 г.), Никольская церковь в Краснородске (1806 или 1808 г.). Ещё одним примером, но скорее исключением, является перевезённый с территории Речи Посполитой храм Покрова Богородицы в дер. Стайки Невельского уезда, где, при композиции «восьмерик на четверике», используются скорее барочные архитектурные приёмы.

Для большинства известных псковских церквей ярусного типа характерны: компоновка объёмов кораблём в связи с колокольной (тоже ярусной), один выраженный алтарный прируб пятистенком, почти полностью открытые высоту интерьеры, в интерьерах — гладкие покрытые масляной краской поверхности, иногда расписанные наподобие северорусских «небес» восьмигранные завершения внутренних объёмов. Как уже отмечалось выше, в ряде ярусных храмов переход от



Илл. 8. А. М. Павлинов. Обмер церкви Успения в г. Опочке Псковской губ. Южный фасад, план и продольный разрез. 1880-е гг. Тушь, перо; акварель. 49×64. Музей Академии Художеств. Источник: <https://collection.artsacademymuseum.org/entity/OBJECT/20006?album=4311199&index=24>



Илл. 9. Н.К. Григорьев. Обмер Никольской церкви в Гдове. Поперечный разрез с видом на западную стену. 1914. Картон; тушь. 69,8×49,9. Музей Академии Художеств.



Илл. 10. Церковь Сретения пог. Бельково. Ок. 1777 г. Вид с северо-запада. Фотография неизв. автора (Н.Н. Соболев?). Ок. 1915 г. Источник: Соболев Н.Н. ... // Древности. Труды комиссии по сохранению древних памятников, состоящей при Императорском Московском Археологическом обществе. Т. VI. М.: Товарищество скоропечатни А.А. Левенсон, 1915. С. 91–100.

нижнего четверикового яруса к четвериковому достигается за счёт плоских парусов, снаружи выраженных четырёхскатными кровлями; однако известны памятники, где переход создавался при помощи размещения восьмериков на средокрестии четырёх объёмов-рукавов: так решены были Духовская церковь в Плиссах (имеющая план крестом), утраченная Никольская церковь в Гдове (1750 г. или ранее, возможно, перевезена из Вейно, хотя М.Ю. Колпаков на основании графики Людвиг Николая фон Алларта отвергал эту версию) [11, с. 142], в пользу ранней датировки которой говорят лишь частично открытый интерьер и практически отсутствие ярусного членения на восьмерики снаружи (илл. 9). Крестовый план нижнего яруса находит соответствия в белорусском поозерном строительстве второй половины XVIII – начала XIX вв.: так, ярусная Никольская церковь в Кожан-Городке (1818 г.) имеет четыре рукава под восьмериковыми ярусами (хотя средокрестие представляет из себя тоже восьмерик, то есть храм в плане является двадцатистенком); крестовым планом при ярусной композиции обладает и Спасо-Преображенская в Порплище (1794 г.).

Соединение двух описанных выше вариантов, а именно совмещение крестового основания с четвериковым срубом под находящимися выше восьмериками наблюдается у Сретенской церкви в Бельково (илл. 10), Троицкой церкви в Ореховно (1771). Переходы между восьмериками у большинства известных псковских церквей ярусного типа сделаны в виде пологих шатров; но в церкви в Плиссах эти переходы сделаны при помощи «банек»: это может объясняться местоположением Духовской церкви в Невельском уезде, тяготевшем ко Псковской губернии и соседствовавшим с ней,

но находившемся в Витебской губернии и испытывавшем, видимо, влияние белорусского и южнорусского строительства («банки» — элемент, характерный и для западного, украинского и южнорусского древоделья) [12, с. 293–294].

Нельзя не подчеркнуть, что дотиповое ярусное строительство испытывало влияние современной ему каменной архитектуры, особенно в середине XVIII века. Так, к деревянному типу «восьмерик на четверике» (вариант с переходом при помощи четырёхскатной кровли, одним восьмериковым ярусом над четвериком и с алтарём-пятистенком, по типу церковью Воскресения Словущего, Покровской в Медвёдово) очень близки каменные памятники: Покровская церковь из села Барута Новоржевского района (1762 г., возведена тщицем помещика И.Г. Щербина), Покровская церковь из с. Павы Порховского района (1766–1770 гг., тщицем помещика Д.И. Крекшина). Белорусская традиция поозерного деревянного храмоздательства также оказывала влияние не только на решения объёмов, но и на декор местной архитектуры, примером чему предстаёт характерная для белорусских храмов XVII–XVIII вв. [5, с. 152; 20, с. 20–21] вертикальная обшивка-шелёвка основного сруба, например, церкви в Стехново.

Помещичий заказ, свойственный многим погостским церквям XVIII века, также расширяет круг источников по храму и помогает получить больше сведений как о заказчиках, так и об исполнителях. Кроме клировых ведомостей, где обычно указывалось, чьим тщицем возведена та или иная церковь, встречаются и завещания. Например, в I томе «Трудов Псковского церковного историко-археологического комитета» опубликована запись завещания помещика Евстрата Перфилиевича Ладыжевского от 7 ноября 1721 г. [14, с. 64–67]. В ней содержались указания относительно кладбищенской Покровской церкви Болчинского погоста; упоминалось местоположение храма («на могильнике»), его недостроенное состояние (по крайней мере, в интерьерах «и что чего не достроено выконостасах»), а также участие в работе над внутренним убранством иконописца Лариона Шороха и наличие приделов; также автор завещания ссылается на некую роспись, где оговаривались затраты на строение («помяннутому мастеру что недоплачено по росписи пожаловать») [14, с. 67]. По сведениям Псковской епархии, Покровская церковь в Болчине, с Анастасиевским и Никольским приделами, являлась деревянной, а дата её постройки неизвестна [32]. Благодаря завещанию Е.П. Ладыжевского можно предположить, что храм создан был в конце 1710-х – начале 1720-х гг.

Уместно отметить, даже вне контекста ярусных церквей, значимость архитектурной формы пятистенка для крестовых храмов в псковском деревянном зодчестве. Помимо Никольской церкви в Гдове, композиционно представлявшей из себя деревянный аналог тетраконха, до 1774 г. существовала соборная Спасо-Преображенская церковь в Опочке (дата её создания неизвестна), о которой Л.И. Софийский, опираясь на сведения из рукописи Л.А. Травина, сообщает, что она была строена крестом и «от земли до верха круглыми стенами наподобие столбов», на которых «сооружены были четыре главы» [27, с. 93]. Очевидно, что в основе композиционного решения Спасо-Преображенской церкви также лежала группировка пятистенков вокруг центрального объёма.

Запрет 25 декабря 1800 г. [21, с. 483] на постройку новых деревянных храмов на месте погоревших, как и последующее развитие типовых проектов, затруднили развитие местного храмоздательства как сугубо локальной традиции — хотя строительство в дереве остановилось не столь резко, как на Русском Севере [30, с. 311–312]. Так, к примеру, деревянный храм Покрова в Шущелове Порховского уезда создан был вместо ветхого деревянного же статским советником С.Н. Волковым в 1802 г. [28, с. 165], Никольская деревянная церковь в Красногородке датируется 1806 г. Однако известен и случай епархиального отказа в постройке деревянного храма: так, в 1802 г. Консистория отказала помещику Д.К. Брылкину в постройке в дереве храма на месте погоревшей Никольской церкви с. Дворцы (ныне Новоржевский район). Во второй четверти XIX в., с вхождением в обиход типовых проектов, уже сложно предполагать сохранение региональной специфики и продолжение имен-

но местного псковского деревянного церковного зодчества.

Таким образом, источники (писцовые книги (начиная с конца XVI в.), графика иностранных путешественников, личные документы, клировые ведомости последней четверти XVIII — начала XX веков, фотографии и прочее) позволяют выявить ключевые тенденции псковского деревянного храмоздательства. Во второй половине XVI в. — начале XIX веков удаётся выделить следующие типы: клетский (в двух вариантах: с простыми пологими кровлями и с композицией кораблем; с поперечно-уступчатым решением основного сруба); тяготеющий к центрическому типу с четырёхскатны-

ми завершениями (распространён к востоку от Гдова, в Стругокрасненском районе и севернее, однако мог повлиять на позднейшие архитектурные типы); ярусный «восьмериками на четвериках» с алтарями-пятистенками и преимущественно открытыми интерьерами (есть вариации с использованием плана крестом, переходы между восьмериками могут варьироваться от восьмигранных, пологими шатрами, до «банек»). Многоглавые решения во псковском деревянном храмоздательстве фиксируются только эпизодически, также редки и распространённые на Русском Севере бочечные формы.

Список литературы:

1. Бодэ А. Б. Деревянные храмы с каскадными покрытиями как отголосок архитектурных традиций Новгородской земли // Вестник Московского государственного строительного университета. № 1–2. 2011. С. 52–58.
2. Болховитинов Е. А., митр. История княжества Псковского. Ч. 3. Киев: Типография Киево-Печерской лавры, 1831. 172 с.
3. Болховитинов Е. А., митр. Описание Псково-Печерского первоклассного монастыря. Дерпт: Типография И. Х. Шинмана, 1821. 60 с.
4. Брунов Н. И. Храм Василия Блаженного в Москве. Покровский собор. М.: Искусство, 1988. 255 с.
5. Габрусъ Т. В. Зруйнаваныя святыні: храмы // Страчаная спадчына. Менск: Польша, 1998. С. 55–168.
6. Гордин А. М. Деревянное церковное зодчество Пскова XV–XVII вв. // Средневековая архитектура и монументальное искусство. Раппопортовские чтения. Тезисы докладов. СПб.: Издательство Государственного Эрмитажа, 1999. С. 96–100.
7. Евлентьев К. Г. Из краеведческих экскурсий по Псковскому уезду. «Псковские губернские ведомости», 1874–1876 гг. // Святыни и древности Псковского уезда: по дореволюционным источникам / Сост. и авт. вст. ст. Н. Ф. Левин. Псков: Дом печати, 2006. С. 292–312.
8. Иванова Е. А. Памятники деревянного зодчества Псковской области // Псков. Научно-практический, историко-краеведческий журнал. № 48. 2018. С. 38–55.
9. Историко-Статистические сведения С.-Петербургской епархии. Вып. 9. СПб.: Изд. С.-Петербургского епархиального историко-статистического комитета., 1884. 535 с.
10. Кадастр «Достопримечательные Природные и историко-культурные объекты Псковской области» / Сост. и общ. ред. Н. К. Вецель. Псков: Издательство Псковского государственного Педагогического института, 1997. 732 с.
11. Колтаков М. Ю. Псков и Гдов 1700 года в рисунках Людвиг Николая фон Алларта // Метаморфозы истории. № 18. Псков: Издательство Псковского Государственного университета, 2020. С. 128–168.
12. Красовский М. В. Курс истории русской архитектуры. Часть 1. Деревянное зодчество. Петроград: Т-во Р. Голике и А. Вильборг., 1916. 408 с.
13. Лагунин И. И. «Новые Пещеры» (Посолодино) забытый пещерный монастырь XVI в. на Севере Псковского края // Псков. Научно-практический, историко-краеведческий журнал. № 43. 2015. С. 18–30.
14. Ладьяженский Е. П. Духовное завещание порховского помещика Ладьяженского / Сообщ. К. Ильинский // Труды Псковского церковного историко-археологического комитета: Псковская старина. Т. 1. Псков: Электрическая типография губернского земства, 1910. С. 64–70.
15. Лебедев Е. Порхов и его окрестности. Исторический очерк. Новгород, 1915 г. // Порхов и его уезд : сборник дореволюционных публикаций / Сост. и авт. вступ. ст. Н. Ф. Левин. Псков: Псковская областная типография, 2005. С. 125–214.
16. Любимов В. П. Церковные памятники старины в Порховском уезде // Псковские епархиальные ведомости. Вып. 21. Псков: Электрическая Типография Губернского земства, 1897. С. 357–360.
17. Малков Ю. Г. План Пскова конца XVII века («икона Жиглевича») // Древний Псков: История. Искусство. Археология. Новые исследования / Сост. С. В. Ямщиков. М.: Изобразительное искусство, 1988. С. 198–224.
18. Орлов В. В. Храмы Псковской земли. Изд. 3. Великие Луки: Издательство Сергея Маркелова, 2012. 251 с.
19. Орфинский В. П., Гришина И. Е. Типология деревянного культового зодчества Русского Севера. Петрозаводск: Петрозаводский государственный университет., 2004. 280 с.
20. Павлинов А. М. Древние храмы Витебска и Полоцка. Деревянные церкви в г. Витебске. М.: Тип. Э. Лиснера и Ю. Романа, 1895. 26 с.
21. Полное собрание законов Российской империи. Собрание Первое. 1649–1825 гг. / Под ред. М. М. Сперанского. Т. XXVI. СПб.: Тип. II Отделения Собственной Его Императорского Величества Канцелярии, 1830. 880 с.
22. Постников Б. А., Постников А. Б. Церковь и духовенство Пскова в ходе реформ 1666–1764 годов. В 2-х томах. Т. 1. М.: Древлехранилище, 2023. 1017 с.
23. Псковские летописи. Вып. 2 / Под ред. А. Н. Насонова. М.: Издательство Академии наук, 1955. 364 с.
24. Псковские летописи. ПСРЛ. Т. V. Вып. 1 / Под ред. А. Н. Насонова. М.: Языки славянской культуры, 2003. 258 с.
25. Псковский паломник / Сост. Н. В. Коломыцева, Ф. Парфенова, инокиня; под ред. Е. Муртазова, архим. В 5 вып. Псков: ЛОГОС, 2009–2013.
26. Соболев Н. Н. Погост Бельково // Древности. Труды комиссии по сохранению древних памятников, состоящей при Императорском Московском Археологическом обществе. Т. VI. М.: Товарищество скоропечатни А. А. Левенсон., 1915. С. 91–100.
27. Софийский Л. И. Город Опочка и его уезд в прошлом и настоящем (1414–1914 гг.). Псков: Опочец. гор. дума., 1912. 209 с.
28. Статистическо-географический словарь Порховского уезда, Псковской губернии. Вып. IV. / Сост. Любимов В. П. Псков: Типография губернского земства, 1896. 169 с.
29. Травин Л. А. Записки / Подг. Л. И. Софийский // Труды Псковского Археологического общества за 1913–1914 годы. Вып. 10. Псков: Электрическая типо-литография Псковского Губернского земства., 1913. С. 36–129.
30. Ходаковский Е. В. Деревянная церковная архитектура Русского Севера конца XVIII века // Актуальные проблемы теории и истории искусства. Т. 10. 2020. С. 306–314.
31. Ходаковский Е. В. Деревянное храмоздательство Русского Севера петровской эпохи // Актуальные проблемы теории и истории искусства. Т. 13. 2023. С. 317–326.
32. Храм святой Живоначальной Троицы д. Болчино Дедовического р-на // Pskov.pravoslavie.ru. URL: <https://pskov.pravoslavie.ru>

References:

- (1884) *Istoriko-Statisticheskie svedeniia S.-Peterburgskoi eparkhii [Historical and statistical data on Saint Petersburg Diocese]*, 9. Saint Petersburg: Saint Petersburg diocesan historical and statistical committee Publ. (in Russian)
- Nasonov, A. N. (ed.) (2003) *Pskovskie letopisi. PSRL [The Pskov Chronicles. The full Compilation of Russian Chronicles]*, 5, 1. Moscow: Iazyki slavianskikh kultur Publ. (in Russian)
- Bode, A. B. (2011) 'Wooden churches with cascade coverings as an echo of the architectural traditions of the Novgorod', *Vestnik Moskovskogo gosudarstvennogo stroitel'nogo universiteta [The Bulletin of Moscow State University of Civil Engineering]*, 1–2, pp. 52–58. (in Russian)
- Bolkhovitinov, E.A., mitr. (1821). *Opisanie Pskovo-Pecherskogo pervoklasnogo monastyria [The description of Pskov-Pechory first-class Monastery]*. Derpt: The Typography of I.Kh. Shinman Publ. (in Russian)
- Bolkhovitinov, E. A., mitr. (1831). *Istoriia kniazhestva Pskovskogo [The History of the Pskov Principality]*, part 3. Kiev: The typography of Kiev-Pechersk Lavra Publ. (in Russian)
- Brunov, N. I. (1988) *Khram Vasiliia Blazhennogo v Moskve. Pokrovskii sobor [The Church of Basil the Blessed in Moscow. The Intercession cathedral]*. Moscow: Iskusstvo Publ. (in Russian)
- Evlent'ev, K. G. (2006) 'From Local History excursions of Pskov County. Pskov Provincial gazette, 1874–1876', in: Levin N.F. (ed.) *Sviatyni i drevnosti Pskovskogo uezda: po dorevoliutsionnym istochnikam [Shrines and antiquities of Pskov county: according to pre-revolutionary sources]*. Pskov: Dom pečati Publ., pp. 292–312. (in Russian)
- Gabrus', T. V. (1998) 'Ruined shrines: churches', in Gabrus', T. V. (ed.) *Strachanaia spadchyna [Lost heritage]*. Minsk: Polymya Publ., pp. 55–168. (in Belarusian)
- Ivanova, E. A. (2018) 'Monuments of wooden architecture of the Pskov region', *Pskov. Nauchno-prakticheskii, istoriko-kraevedcheskii zhurnal [Pskov. Scientific and practical, historical and local history journal]*, 48, pp. 38–55. (in Russian)
- Khodakovskii, E. V. (2020) 'Wooden church architecture of the Russian North at the end of the XVIII century', *Aktual'nye problemy teorii i istorii iskusstva [Actual Problems of Theory and History of Art]*, 10, pp. 306–314. (in Russian)
- Khodakovskii, E. V. (2023) 'Wooden church building of the Russian North of the Peter the Great age', *Aktual'nye problemy teorii i istorii iskusstva [Actual Problems of Theory and History of Art]*, 13, pp. 317–326. (in Russian)
- Kolomytseva, N. V. (2009–2013), Parfenova, F., nun. (comp.), Murtazov, E. (eds) *Pskovskii palomnik [Pakovian pilgrim]*, 1–5. Pskov: LOGOS Publ. (in Russian)
- Kolpakov, M. Iu. (2020) 'Pskov and Gdov in 1700 in the drawings of Liudvig Nikolai fon Allart', *Metamorfozy istorii [Metamorphosis of History]*, 10, pp. 128–168. (in Russian)
- Krasovskii, M. V. (1916) *Kurs istorii russkoi arkitektury. Chast' 1. Dereviannoe zodchestvo [The course of the history of Russian architecture. Part 1. Wooden architecture]*. Petrograd: R. Golike and A. Vil'borg Publ. (in Russian)
- Ladyzhenskii, E. P. (1910) 'The spiritual testament of Porkhov landlord Ladyzhenskii', *Trudy Pskovskogo tserkonnogo istoriko-arkheologicheskogo komiteta : Pskovskaia starina [The Works of Pskov church historical and archaeological committee : Pskov antiquity]*, vol. 1, pp. 64–70. (in Russian)
- Lagunin, I. I. (2015) 'Novye Pechery (Posolodino), the forgotten cave monastery of the 16th century in the north of Pskov region', *Pskov. Nauchno-prakticheskii, istoriko-kraevedcheskii zhurnal [Pskov. Scientific and practical, historical and local history journal]*, 43, pp.18–30. (in Russian)
- Lebedev, E. (2005) 'Porkhov and its outskirts. Historical essay. Novgorod, 1915', in: Levin N.F. (ed.) *Porkhov i ego uezd : sbornik dorevoliutsionnykh publikatsii [Porkhov and its county : The compilation of pre-revolutionary publications]*. Pskov: Pskov regional typography Publ., pp. 125–214. (in Russian)
- Liubimov, P. (1897). 'Church monuments of antiquity in Porkhovsky district', *Pskovskie eparkhial'nye vedomosti [Pskov Diocesan gazette]*, 21, pp. 357–360. (in Russian)
- Liubimov, V. P. (comp.) (1896) *Statisticheskogeograficheskii slovar' Porkhovskogo uezda, Pskovskoi gubernii [Statistical and geographical dictionary of the Porkhov county, Pskov province]*, IV. Pskov: The Typography of provincial zemstvo Publ. (in Russian)
- Malkov, Iu. G. (1988) 'The plan of Pskov at the end of the XVII century ("icon of Zhiglevich")', *Drevnii Pskov: Istoriia. Iskusstvo. Arkheologiiia. Novye issledovaniia [Ancient Pskov. History. Art.Archeology]*. Moscow: Izobrazitel'noe iskusstvo Publ, pp. 198–224. (in Russian)
- Nasonov, E. N. (ed.) (1955) *Pskovskie letopisi [The Pskov Chronicles]*, 2. Moscow: Academy of Sciences Publ. (in Russian)
- Orfinskii, V. P., Grishina, I. E. (2004) *Tipologii dereviannogo kul'tovogo zodchestva Russkogo Severa [The typology of wooden religious architecture of Russian North]*. Petrozavodsk: Petrozavodsk State university Publ. (in Russian)
- Orlov, V. V. (2012) *Khramy Pskovskoi zemli [The churches of the Pskov Land]*. Velikie Luki: Sergei Markelov's Publ. (in Russian)
- Pavlinov, A. M. (1895) *Drevnie khramy Vitebska i Polotska. Dereviannye tserkvi v g. Vitebske [The ancient churches of Vitebsk and Polotsk. Wooden churches in Vitebsk]*. Moscow: Typography of. E. Lissner ang J. Roman Publ. (in Russian)
- Postnikov, B. A., Postnikov, A. B. (2023) *Tserkov' i dukhovenstvo Pskova v khode reform 1666-1764 godov [Church and priesthood of Pskov during the reforms in 1666 –1764. In 2 vols]*, vol. 1. Moscow: Drevlekhranische Publ. (in Russian)
- Sobolev, N. N. (1915) 'Churchyard Bel'kovo', *Drevnosti. Trudy komissii po sokhraneniuiu drevnikh pamiatnikov, sostoiashchei pri Imperatorskom Moskovskom Arkheologicheskom obshchestve [Antiquities. Works of the Commission for the Preservation of Ancient Monuments, affiliated with the Imperial Moscow Archaeological Society]*, VI. Moscow: A.A. Levenson Publ., pp. 91–100. (in Russian)
- Sofiiskii, L. I. (1912) *Gorod Opochka i ego uezd v proshlom i nastoiashchem (1414–1914) [The city of Opochka and its county in past and present (1414–1914)]*. Pskov: Opochka City Council Publ. (in Russian)
- Spranskii, M. M. (ed.) (1830) *Polnoe sobranie zakonov Rossiiskoi imperii. Sobranie Pervoe. 1649–1825 gg. [The complete Code of laws of the Russian Empire. Part 1. 1649–1825]*, XXVI. Saint Petersburg: 2nd Department of His Imperial Majesty's Own Chancellery Publ. (in Russian)
- Vetsel', N. K. (ed.) (1997) *Kadastr «Dostoprimechatel'nye Prirodnye i istoriko-kul'turnye ob"ekty Pskovskoi oblasti» [Notable Natural and historical-cultural objects of the Pskov region, the cadastre]*. Pskov: The Pskov State Pedagogical Institute Publ. (in Russian)