

Брекоткина Ирина Павловна, кандидат искусствоведения, доцент. Удмуртский Государственный университет, Россия, Ижевск, ул. Университетская, 1. 426034. i_brekotkina@mail.ru

Brekotkina Irina Pavlovna, PhD in Art History, associate professor. Udmurt State University, 1 Universitetskaia st., 426034 Izhevsk, Russian Federation. i_brekotkina@mail.ru

АКВАРЕЛЬНЫЕ ПОРТРЕТЫ ЕВГЕНИЯ РУСАНОВА

WATERCOLOR PORTRAITS BY EVGENY RUSANOV

Аннотация. Статья посвящена изучению акварельных портретов Евгения Русанова, ученика А. Пахомова и В. Ветрогонского. Портретным образам Русанова свойственны меланхоличная отрешенность, спокойствие и душевная красота. Художник использовал для портретов большой формат листа. Писал на влажной бумаге в несколько слоев, благодаря чему цвет приобретал сложность и изысканность. Одновременно контуры фигуры размывались, растворяя предметность и делая изображение невесомым. В своих портретах Русанов использовал почти монохромную палитру, дабы достичь пластического единства и целостности в акварельном листе. Русановские акварели являются одной из вариаций гуманистической концепции личности в советском портрете 1970–1980-х гг. В работах художника ошутимо доверие к человеку, понимание той духовной глубины, которая открыта ему. Вместе с тем Евгений Русанов всегда был внимателен к особенному, уникальному в людях. Ему важно было передать хрупкость и мгновенность конкретного человеческого существования, и в то же время он стремился отобразить вневременное, божественное измерение человеческой личности.

Ключевые слова: советская акварель; портрет современника; художники Удмуртии; ленинградская школа графики; выставки акварели; монохромная живопись.

Abstract. The article is about the study of watercolor portraits by Evgeny Rusanov, a student of A. Pakhomov and V. Vetrogonsky. Rusanov's portrait images are characterized by melancholic thoughtfulness, calmness, and spiritual beauty. The artist used a large sheet format for portraits. He painted on wet paper in several layers, so that the color acquired complexity and sophistication. At the same time, the contours of the figure were blurred, dissolving the objectivity and making the image weightless. In his portraits, Rusanov used an almost monochrome palette in order to achieve plastic unity and integrity in a watercolor sheet. Rusanov's watercolors are one of the variations of the humanistic concept of personality in the Soviet portrait of the 1970s – 80s. In the artist's works, there is a tangible trust in a person, an understanding of the spiritual depth that is open to them. At the same time, Evgeny Rusanov was always attentive to the special, unique features in people. It was important to him to convey the fragility and instantaneity of a concrete human existence, and at the same time, the artist sought to display the timeless, divine dimension of the human personality.

Keywords: Soviet watercolors; portrait of a contemporary; artists of Udmurtia; Leningrad school of graphics; watercolors exhibitions; monochrome painting.

В 1970–1980-е гг. в Ижевске жил и работал талантливый мастер акварели Евгений Русанов. Он родился в 1945 г. в Воткинске. И очень гордился тем, что появился на свет на родине П. И. Чайковского. Русанов любил его музыку и часто слушал ее во время работы акварелью. Известный удмуртский график Менсадык Гарипов, вспоминая художника, писал: «..работы Жени Русанова очень музыкальны. Мне кажется, он выбрал технику акварели именно потому, что она непредсказуемо прозрачна и как музыка, льется, переливается» [2].

В 1970 г. Русанов поступил на графический факультет Ленинградского художественного института живописи, скульптуры и архитектуры им. И. Е. Репина, где учился сначала в мастерской Алексея Пахомова, а потом — Владимира Ветрогонского [15; 18, с. 102]. В 1976 г. он защитил на «отлично» дипломную работу «Моя Удмуртия», которая представляла собой цикл из восьми акварельных пейзажей. После защиты она была принята в Научно-исследовательский музей Академии художеств СССР [1]. Два листа этой серии в 1983 г. показывались на выставке дипломных работ, посвященной 225-летию АХ СССР [18, с. 102].

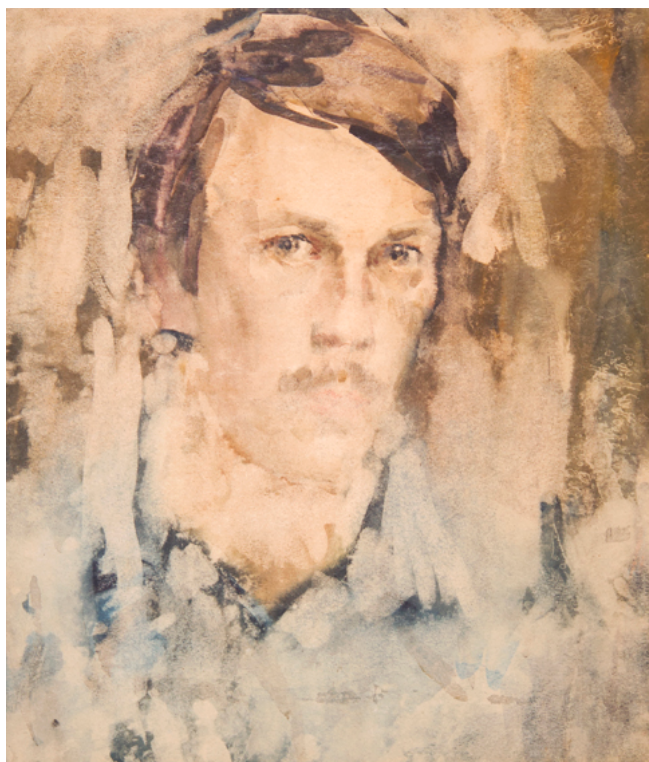
Для воплощения творческих идей Евгению Русанову было отпущено чуть меньше пятнадцати лет. В 1989 г. художник умер. За это короткое время он сумел создать узнаваемый стиль акварельной живописи, посвятив себя в первую очередь пейзажу. Мастерство Русанова было признано и на всесоюзном

уровне, его работы экспонировались на Всесоюзных выставках акварели в 1981 и 1987 гг. [3, с. 62].

К жанру портрета художник обращался реже, чем к пейзажу, но его опыты в этой области были очень успешны. Портретным образам Русанова свойственны неторопливая созерцательность, погруженность в себя и меланхоличность. Чуткий и понимающий взгляд художника располагал, позволял модели быть самой собой и вести себя естественно. Создавая портрет, Русанов сквозь толщу ролей и масок приближался к сокровенному и прекрасному в человеке. Его модели сдержанны и немногословны, изображены в спокойных позах. Акварелист использовал в портрете монохромную цветовую гамму, раскрывающуюся в мириадах цветовых и тональных нюансов. Пластическое единство и гармония акварельного листа являлись путем для отображения цельности личности изображенного человека.

Целью данной статьи стало изучение особенностей образного решения в акварельных портретах Евгения Русанова, что сопряжено с пониманием концепции времени в этих работах, а также с осмыслением взаимосвязи между технологией исполнения портрета и ее влиянием на образ.

К сожалению, на сегодняшний день творческое наследие Евгения Русанова почти не изучено. Публикации о его творчестве, как правило, либо представляют собой воспоминания о художнике [2; 13; 16; 17, с. 166–167], либо имеют обзорный ха-



Илл. 1. Евгений Русанов. Автопортрет. 1976. Бумага, акварель. 37 x 33 см. Собрание семьи художника



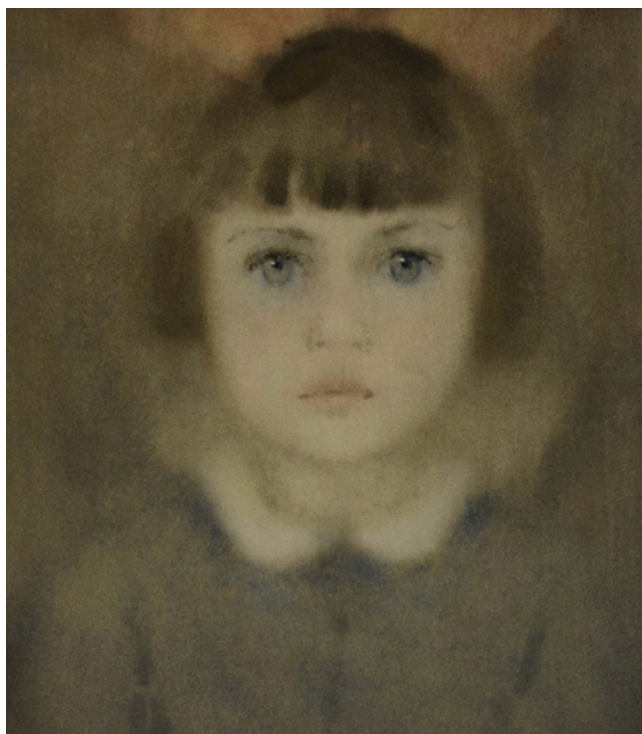
Илл. 2. Евгений Русанов. Портрет Яши. 1980. Бумага, акварель. 36,5 x 29 см. Собрание семьи художника

рактически без внимания исследователей остались и акварельные портреты художника. Единственная статья, посвященная непосредственно им, написана удмуртским поэтом Олегом Поскрёбышевым [13]. Анастасия Громова, дочь художника, в своей недавней статье раскрывает концепцию времени в художественном наследии отца [3]. Важно отметить, что в ходе исследования одним из важнейших источников информации о жизни и творчестве художника стали интервью с его родными, друзьями, коллегами и моделями.

Вместе с тем Русанов — лучший акварелист и один из самых ярких художников в истории искусства Удмуртии [9; 15; 19]. Изучение его акварелей важно, во-первых, для осмысления художественных процессов в республике в 1970–1980-е гг. Во-вторых, портретные образы Русанова интересны как одна из вариаций гуманистической концепции личности в советском портрете этих лет. А в-третьих, исследование творчества художника дает дополнительный материал для создания целостной картины развития советской акварельной живописи в 1970–1980-е годы, учитывая, что обобщающих работ на эту тему пока нет.

В 1976 г., еще учась в Академии художеств, Евгений Русанов написал автопортрет (Илл. 1). С акварельного листа, словно из вихря дробящихся линий и пятен, на нас пристально смотрит молодой человек. Его глаза — центр, источник, рождающий энергию, которая движется по направлению к зрителю и передает ему глубокое волнение, художника, с удивлением разглядывающего и впитывающего окружающий его мир.

В начале 1980-х гг. появились два детских портрета — дочери Насти и сына Яши, они воспринимаются как парные. Эти акварели Русанова — его трогательное признание в любви своим детям. Поэт Олег Поскрёбышев вспоминал, что художник «редко говорил о детях отдельно: отдельно о Насте, отдельно о Яше, а объединял их в одно любимое — “детки”» [13, с. 175]. Главный акцент в обеих акварелях, как и в написанном ранее автопортрете, — глаза. На этот раз — глаза ребенка, устремленные на зрителя и наполненные непосредственностью, доверчивостью и душевной чистотой (Илл. 2–3).



Илл. 3. Евгений Русанов. Настенька. 1981. Бумага, акварель. 36 x 33 см. Собрание семьи художника



Илл. 4. Евгений Русанов. Эхо детства моего. 1982. Бумага, акварель. 54 x 72 см. Собрание семьи художника



Илл. 5. Евгений Русанов. Аня. 1980. Бумага, акварель. 40 x 35,5 см. Удмуртский республиканский музей изобразительных искусств, Ижевск

В портрете Яши черты лица едва намечены: мы видим лишь розовое пятно губ и живые мальчишеские глаза василькового цвета. На светлом фоне отчетливо вырисовываются оттопыренные уши и шапка волос. В акварельном портрете Яши можно уловить сходство с детскими образами Алексея Пахомова, учителя Евгения Русанова.

Создавая портрет сына, художник намеренно высветлял фон и одежду, смывал красочные слои с этих мест, отчего акварель стала напоминать выбеленную солнцем ткань, на которой будто сам по себе проступает образ ребенка, тонкий и трепетный, словно отражение в воде. И если глаза мальчика изображены четко, то все остальное как будто исчезает в тумане. Портретный образ существует в некой призрачной реальности, подобной сновидениям или воспоминаниям. Возникает впечатление, что, изображая сына, Евгений Русанов погружается в переживания давно прошедшего детства, бережно хранимого в глубинах памяти.

Неслучайно именно в 1982 г., когда создавался портрет сына Яши, была написана акварель «Эхо детства моего» (Илл. 4). Перед нами зимний пейзаж, знакомый каждому с детства: приближаются сумерки, медленно падают снежинки, воздух пропитан влагой, царит тишина. В центре листа изображен парнишка-лыжник. Сквозь воздушную дымку черты его лица едва различимы, видны только темные уголки глаз. Это сам художник в детстве — его память, с трудом проступающая сквозь поверхность листа. Своим обликом он очень напоминает Яшу. Мальчик остановился и вслушивается-



Илл. 6. Евгений Русанов. Портрет молодого художника В. Бабушкина. 1980. Бумага, акварель. 54 × 37,5 см. Удмуртский республиканский музей изобразительных искусств, Ижевск

ся в тишину. Кажется, он впервые испытал изумление перед красотой и величием этого большого безмолвного мира. В нижней части композиции Евгений Русанов поместил свой взрослый автопортрет — наиболее четкое изображение на акварельном листе, оно — будто осколок попавшего на картину зеркала.

Акварельный лист с изображением девушки Ани (1980, илл. 5) по своему настроению и технике исполнения очень близок портрету Насти. Юная модель — олицетворение весны человеческой жизни. Она завораживает своей одухотворенностью и нежностью. Слово весенний пейзаж портрет Ани насыщен воздухом, легкостью и светом. Поскрёбывшее писал, что этому портрету свойственны «ясность и открытость, доверчивый взгляд, наивная прелесть юности и беззащитность чистоты» [14].

Юность и детство — время, когда человек особенно уязвим и незащищен, поскольку его душа доверчиво открыта миру. Портреты Ани, Насти, Яши и акварель «Эхо детства моего» составляют единую сюиту, в которой передано трепетное отношение художника к тому душевному состоянию, которое свойственно человеку в начальной поре жизни.

В 1980 г. Евгений Русанов пишет портрет своего друга художника Владимира Бабушкина (Илл. 6). Красный полыхающий цвет свитера, вероятно, намекает на творческий темперамент молодого мужчины. Бабушкин на портрете Русанова задумчив, погружен в себя и одновременно взволнован. Но он сдерживает чувства, которые его переполняют. Сдержанность в характеристике образа особенно ощутима при сопоставлении этой акварели с портретом Бабушкина кисти Фёдора Матанцева (Илл. 14).

Матанцев, товарищ Русанова и его сосед по художественной мастерской, написал этот портрет в 1991 г. В его работе внутренняя страстность художника Бабушкина словно выплескивается наружу. Вокруг темного силуэта фигуры загорается контрастом яркий красно-оранжевый фон. Матанцев лепит форму, наделяя ее осязаемостью. Русанов же растворяет предметность, практически не использует светотень, размывает контуры фигуры. В отличие от Матанцева, который детально изображает обстановку мастерской, где пишется портрет, Русанов изначально отказывается от повествовательности. Он выбирает для портрета нейтральный фон, чтобы выйти за рамки обыденности. Его работа — это не только портрет друга, но и философское размышление о судьбе художника, о его творческих раздумьях.

Несмотря на философские обобщения, Русанов внимателен к индивидуальному и уникальному в человеке. Ему важно найти главное, определяющее в облике своего друга. Художник точно передает такие характерные особенности внешности Бабушкина, как высокий лоб, маленькие умные глаза, полные губы и рыжую бороду.

Портрет Бабушкина близок по духу советской портретной живописи 1970–1980-х гг., искавшей человечность в образе современника [10, с. 10]. Достаточно вспомнить мужские портреты О. Филагчева, В. Попкова, Е. Широкова. Подобные образы чаще встречаются в масляной живописи той эпохи, чем в акварели, где станковый портрет не пользовался такой популярностью. Важно отметить, Русанов ставил перед собой в акварели именно живописные задачи и был убежден, что неправомерно относить акварель к графическим искусствам [3, с. 79].

Акварельное изображение жены художника Наташи (Илл. 7) — это воплощение женственности. В нем преобладают интонации нежности и влюбленности. Фигура женщины будто окутана теплым золотистым светом, растворяющим ее очертания и рождающим общую коричневатую-охристую тональность портрета.



Илл. 7. Евгений Русанов. Портрет жены. 1981. Бумага, акварель. 55 × 38 см. Собрание семьи художника



Илл. 8. Евгений Русанов. Зимний вечер. 1981. Бумага, акварель. 53,3 × 72 см. Удмуртский республиканский музей изобразительных искусств, Ижевск



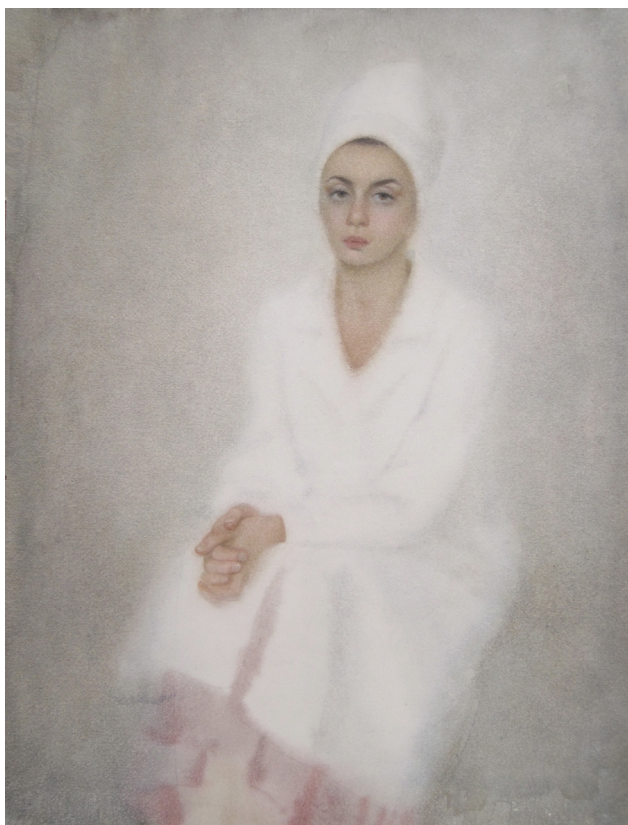
Илл. 9. Евгений Русанов. Портрет Н. Вострокнутовой. 1984 (?). Бумага, акварель. 61 × 47 см. Собрание Н. В. Вострокнутовой

Наталья Алексеевна, жена художника, вспоминает, что Евгений Русанов писал работы и на заказ. В основном это были портреты передовиков производства, которые с огромной симпатией относились к художнику. Он стремился «снять с них все ордена и регалии» и создать не социальный тип, а образ конкретного человека. А для своих творческих работ художник сам выбирал модель и изображал только тех людей, к которым испытывал симпатию и душевное расположение.

В ходе работы над портретами Бабушкина и жены Наташи оформилась концепция мужского и женского портрета в творчестве Русанова. При создании мужского образа для художника важно было передать состояние эмоциональной вовлеченности в творческую или интеллектуальную деятельность. Поэтому в мужских портретах гораздо больше динамики и внутреннего напряжения, чем в женских. Взгляд изображенного мужчины всегда направлен в сторону, что придает образу подвижность. Напротив, почти во всех женских портретах модель смотрит прямо на нас. Благодаря этому визуальному контакту возникает атмосфера умиротворенности и спокойствия. Героини русановских портретов всегда очаровательны и прекрасны. Время будто не властно над их красотой. Художник идеализирует внешний облик женщины, поскольку через созерцание женской красоты он открывает зрителю совершенство красоты душевной.

Уже в начале 1980-х гг. сложился и тот метод работы над акварельным портретом, который стал характерным для творчества Евгения Русанова. Художник писал портрет на влажной бумаге большого формата. Русанов не наносил предварительного рисунка на лист, работал сразу краской. Но иногда делал карандашный портрет модели перед тем, как приступить к акварели. Вероятно, это требовалось, чтобы найти композицию, определить неповторимую «формулу» лица изображаемого человека. Работа над акварельным портретом шла долго — от двух недель до месяца. Каждый раз перед приходом модели художник замачивал лист с портретным изображением в ванночке. Затем располагал мокрый лист на оргстекле и давал ему чуть-чуть подсохнуть. Оргстекло с влажной бумагой Русанов клал на пол или другую горизонтальную поверхность и начинал писать. Иногда работал, стоя на коленях. В таком положении художнику было легче воспринимать вещь целиком, не отходя от нее. Некоторые из тех, кто позировал Русанову для портрета, вспоминают, что акварелист часто смывал красочные слои во время работы. После завершения портрета Русанов наклеивал лист на оргалит. Бывали случаи, когда лист рвался во время этой процедуры.

Многослойность акварельной живописи в произведениях Русанова порождает эффект сфумато. Возникает впечатление, что модель скрыта за вуалью и ее контуры теряют отчет-



Илл. 10. Евгений Русанов. Портрет врача-генетика Аллы Малковой. 1985. Бумага, акварель. 59,3 × 44,3 см. Удмуртский республиканский музей изобразительных искусств, Ижевск

Илл. 11. Евгений Русанов. Летние сумерки. 1985. Бумага, акварель. 49,5 × 66,2 см. Удмуртский республиканский музей изобразительных искусств, Ижевск





Илл. 12. Евгений Русанов. Портрет директора школы искусств А. П. Власова. 1986. Бумага, акварель. 66,2 × 47,5 см. Удмуртский республиканский музей изобразительных искусств, Ижевск

ливость. Благодаря такой технике цветовая гамма приобретает благородную сложность и изысканность. Манера исполнения портретов способствовала возникновению тонального единства в акварельном листе. Сложность цветовой гаммы словно отображала сложность и глубину человеческой личности. Само создание портрета было для художника поиском душевной близости с человеком, сидящим перед ним. Как справедливо отмечает Г. Ельшевская в своей книге о портрете: «Интимизация в портрете — признак углубления представления о человеческой сложности, но это неизбежно приводит и к усложнению портретной формы» [5, с. 150].

Найденный метод, несомненно, был творческой удачей Евгения Русанова. Он отвечал поэтическому складу личности художника и позволял ему создавать одухотворенные образы, словно лишенные телесности. Причем сам процесс создания живописного образа как бы ускользал от зрителя, становился невидимым: на бумаге не видно следа простого карандаша, не видно следа кисти, отсутствуют осязаемые границы красочных пятен.

Как портретист Евгений Русанов был очень чувствителен к тем свойствам человека, которые не бросаются в глаза, а существуют как бы на периферии восприятия. Эти намеки и полутона в образной характеристике модели создают в портрете дополнительное смысловое измерение. Например, в портрете Александра Власова (Илл. 12) таким едва уловимым нюансом характеристики является аристократизм изображенного мужчины. Стоит отметить, что и в пейзаже Русанова интересовали зыбкие переходные состояния природы: сумерки, рассвет, лунная ночь [12, с. 89]. По словам Власова, портреты давались художнику довольно легко, зато работа над пейзажами шла порой мучительно.

Власов рассказывал, что Русанов работал ограниченным количеством красочных пигментов, большую часть на-

бора акварельных красок «Ленинград» он раздавал своим друзьям. Художник стремился к сдержанности и даже монохромности цветовой гаммы. При этом строил изображение на сочетании цветовых и тональных нюансов. Русанову было важно достичь такой визуальной гармонии, когда взаимодействие между красками создает единую ткань бытия.

В галерее женских образов, написанных Русановым в середине 1980-х гг., портрет генетика Аллы Малковой занимает особое место (Илл. 10). Мягкие очертания фигуры в белоснежном халате словно растворяются в воздушной дымке, сливаясь с серебристым фоном, и все внимание зрителя оказывается сфокусированным на изумительном лице и руках молодой женщины. В ее облике причудливо сочетаются горделивость и женственность, внутреннее достоинство и ранимость. Яркий белый цвет халата и врачебной шапочки создает своеобразное свечение вокруг лица и рук модели, и портрет становится метафорой ослепительной красоты. Невольно на ум приходят строки из письма художника жене: «Акварель для меня как женщина, которая к себе влечет и восхищает, ослепляет своей нежной, женственной наготой» [7].

Портретируя Малкову, мастер использует прием изображения светлого на светлом, наполняя акварельный лист ощущением невесомости, нежности, и чистоты. По своему образному звучанию этот акварельный портрет близок зимним пейзажам Русанова, в которых тишина и покой, свойственные зиме, располагают к созерцательности и раздумьям.

Портрет Малковой напоминает портретные образы Владимира Вейсберга, выполненные им в 1970–1980-е гг. (Илл. 15–16). Русанова и Вейсберга сближают стремление к сдержанности в цвете и жестах, растворение предметности под воздействием почти метафизического света, внимание к тональным и цветовым переходам. Но в портретах Вейсберга



Илл. 13. Евгений Русанов. Портрет искусствоведа Г. Таранухи. 1987. Бумага, акварель. 66 × 47,5 см. Удмуртский республиканский музей изобразительных искусств, Ижевск



Илл. 14. Фёдор Матанцев. Портрет В. Бабушкина. 1991. Холст, масло. Художественный музейно-образовательный центр ИИИД УдГУ, Ижевск

исчезает, становится неразлично индивидуальное, конкретное, единичное. Тогда как для Русанова была значима именно уникальность личности, ее неповторимая красота. Акварелист всегда тщательно, графически точно прорабатывал глаза, нос, губы модели.

Глядя на портреты Евгения Русанова, замечаешь, что изображенный человек чувствовал себя комфортно и естественно в присутствии художника. Акварелист очень деликатен по отношению к портретируемому, он наблюдает за ним, восхищается его индивидуальностью и красотой, но при этом не предпринимает попыток вторжения в его интимный мир. Неслучайно Русанов избрал для своих работ тип поколенного пор-

трета, который позволял художнику оставить вокруг модели достаточно пространства и сохранить дистанцию.

Портрет искусствоведа Галины Таранухи, написанный в 1987 г., является одним из лучших женских портретов в искусстве Удмуртии (Илл. 13). В нем соединились артистизм художественного исполнения и сила духовной энергии, сконцентрированной в акварели. И хотя художник достоверно передал внешность модели, своей одухотворенностью и образительным строем портрет напоминает икону. Молодая женщина представлена фронтально, изображение плоскостно, цвет фона близок к золотому. Не отпускает зрителя взгляд больших печальных глаз. Поражает глубина молчания, свой-



Илл. 15. Владимир Вейсберг. Портрет Оли. 1975. Холст, масло. 54 x 47 см. Государственное музейное объединение «Художественная культура Русского Севера», Архангельск

ственная образу. По мнению Галины Таранухи, сверхзадача Русанова состояла в том, чтобы «передать внутренний свет человека. Мастер старался передать не столько внешность человека, сколько скрытый сокровенный образ, живущий в глубине каждого из нас, а его способен увидеть только близкий человек или очень талантливый художник».

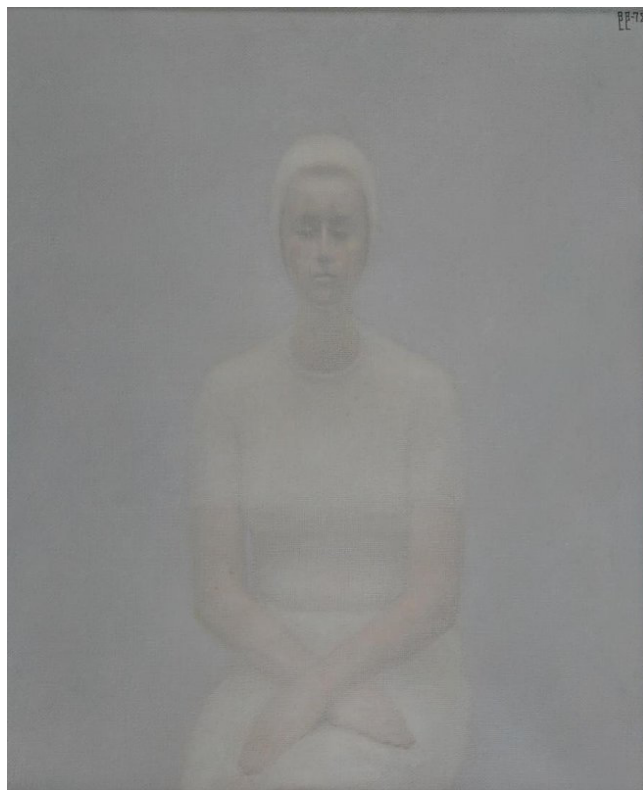
Композиционные приемы и очертания силуэта в некоторых женских портретах Евгения Русанова вызывают ассоциации с шедеврами мирового искусства, которые уже стали визуальными символами. Алла Малкова в высокой врачебной шапочке похожа на царицу Нефертити. Портрет Галины Таранухи близок иконе. Композиция портрета Натальи Вострокнутовой рождает в памяти образ Джоконды Леонардо да Винчи (Илл. 9). Возможно, эти реминисценции были неосознанные. А возможно, осознанные. Ясно, что обращение художника к универсальным визуальным формулам, позволяло возвысить модель, создать вневременной образ, запечатлеть абсолютную красоту, не знающую влияния времени.

Итак, акварельные портреты Евгения Русанова близки тому направлению советского живописного портрета 1970–1980-х гг., которое открывало безусловную ценность человеческой личности, сложность и многогранность ее духовного мира, хрупкость и уязвимость этих тонких материй. В акварелях Русанова смысл образа раскрывается через пла-

стическое решение — сложность и благородство монохромной живописи, визуальное единство и целостность акварельного листа, легкое sfumato, растворяющее весомость и предметность изображенного.

В русановских портретах возвышенность образа порой достигает символического звучания. Но вневременное, вечное открывается зрителю через обращение к конкретному человеческому существу, его уникальности и неповторимости. Хорошо о соединении конечного и бесконечного в концепции личности в портрете 1970–1980-х годов написала Г. Ельшевская: «Духовность же, по природе своей, не может быть ограничена рамками частного бытия — она выплескивается в мир и одухотворяет его» [5, с. 151].

Портретные образы Евгения Русанова тают в себе парадокс: с одной стороны, они существуют как бы вне времени, а с другой — внушают нам пронзительное ощущение зыбкости и неустойчивости человеческого бытия. Глядя на них, остро чувствуешь ускользающую красоту мгновения, одновременно испытывая наслаждение и грусть: наслаждение — от созерцания прекрасного, а грусть — от хрупкости и эфемерности чудесного видения, воплощенного в акварели, способного раствориться на глазах, растаять, словно туман. Подобные переживания возникают и при восприятии пейзажных произведений художника.



Илл. 16. Владимир Вейсберг. Портрет Елены Шумиловой. 1978. Холст, масло. 54 x 44 см. Пермская государственная художественная галерея, Пермь

Список литературы:

1. Алексеева Н. Акварели Е. Русанова в Петербурге (выставка художника в научной библиотеке Российской Академии художеств) // Удмуртская правда. 1997. 22 апреля. С.5.
2. Гришов М. Акварель — его музыка // Удмуртия. 1995. 10 октября. С. 5.
3. Громова А. Е. Проблема возникновения живописного образа во времени на примере творческого наследия Е. Русанова // Сапоговские штудии — 2019. Актуальные вопросы гуманитарного знания: Сборник научных статей. Кострома: Костромской государственный университет, 2019. С. 73–81.
4. Громова А. Е. Музыка мгновения: акварели Евгения Русанова // Костромской гуманитарный вестник. № 1(11). 2017. С. 61–64.
5. Ельшевская Г. В. Модель и образ. М.: Советский художник, 1986. 216 с.
6. Золотухин А. В. Графика // Художники родникового края. Ижевск: Изд-во ИУУ, 2001. 70 с.

7. Из писем Евгения Русанова Наталии Русановой // Удмуртия. 1995. 10 октября. С. 3.
8. Корамыслов А. Мы памятник воздвигнем! // Vega (Воткинск). 1995. 24 февраля. С. 5.
9. Лебедева Т. А. Евгений Русанов: охранять красоту // Машиностроитель. 1995. 23 ноября.
10. Морозов А. Советская живопись 70-х: некоторые грани развития. М.: Знание, 1979. 56 с.
11. Морозов А. И. Художник и мир личности: творческие проблемы современной советской живописи. М.: Советский художник, 1981. 167 с.
12. Поляк А. И. История изобразительного искусства Удмуртии. Ижевск: Ижевский государственный технический университет, 1995. 101 с.
13. Поскрёбышев О. А. Его высокое небо // Луч. 1992. № 12. С. 173–176.
14. Поскрёбышев О. Его высокое небо // Удмуртия. 1995. № 140, 10 октября. С. 6.
15. Редькина Е. «Жил печалью, радостью, страданием...» // Инвожо. 1998. № 3. С. 24–32.
16. Романов В. «...Человек богоподобен...» // Удмуртия. 1995. № 140, 10 октября. С. 5.
17. Семёнов П. С. Этюды о жизни, творчестве и немного семейной хроники: [фотокнига]. Ижевск: Удмуртия, 2016. 203 с.
18. Удмуртия в изобразительном искусстве. Живопись, графика, скульптура: Альбом репродукций / сост. и автор текста А. И. Поляк. Ижевск: Удмуртия, 2001. 139 с.
19. Художники Удмуртии / сост. и автор вст. статьи В. О. Гартиг. Ижевск: Удмуртия, 2015. 200 с.
20. Шумилов Е. Четыре из 200: выставка произведений художников Удмуртии // Комсомолец Удмуртии. 1983. 6 января.
21. Шумилов Е. Ф. Художники Удмуртии // Писатели, художники, композиторы Удмуртии: [справочник / сост. М. П. Емельянов]. Ижевск: Удмуртия, 1981. 198 с.

References

- Alekseeva, N. E. (1997) 'Rusanov's Watercolors in St. Petersburg (Artist's Exhibition at the Scientific Library of the Russian Academy of Arts)', *Udmurtskaia Pravda [Udmurt Truth]*, 22 April, p. 5. (in Russian)
- Elshevskaja, G. V. (1986) *Model' i obraz [Model and Image]*. Moscow: Sovetskii khudozhnik Publ. (in Russian)
- Garipov, M. (1995) 'Watercolor — His Music', *Udmurtskaia Pravda [Udmurt Truth]*, 10 October, p. 5. (in Russian)
- Gartig, V. O. (2015) *Artists of Udmurtia*. Izhevsk: Udmurtia Publ. (in Russian)
- Gromova, A. E. (2017) 'Music of the Moment: Watercolors by Evgeny Rusanov', *Kostromskoi gumanitarnyi vestnik [Vestnik of Kostroma State University]*, 1(11), pp. 61–64. (in Russian)
- Gromova, A. E. (2019) 'The Problem of the Emergence of a Pictorial Image in Time on the Example of the Creative Heritage of E. Rusanov', *Sapogovskie shtudii — 2019. Aktual'nye voprosy gumanitarnogo znaniia. Sbornik nauchnykh statei [Sapogovsky Studies — 2019. Topical Issues of Humanitarian Knowledge. Collection of Scientific Articles]*. Kostroma: Kostroma State University Publ., pp. 73–81. (in Russian)
- Koramyslov, A. (1995) 'We will Erect a Monument!', *Vega (Votkinsk)*, 24 February, p. 5. (in Russian)
- Lebedeva, T. A. (1995) 'Evgeny Rusanov: to Protect Beauty', *Mashinostroitel [Machine Builder]*, 23 November. (in Russian)
- Morozov, A. (1979) *Sovetskaia zhivopis' 70-kh (Nekotorye grani razvitiia) [Soviet Painting of the 1970s (Some Facets of Development)]*. Moscow: Znanie Publ. (in Russian)
- Morozov, A. I. (1981) *Khudozhnik i mir lichnosti: tvorcheskije problemy sovremennoi sovetskoj zhivopisi [The Artist and the World of Personality: Creative Problems of Modern Soviet Painting]*. Moscow: Sovetskii khudozhnik Publ. (in Russian)
- Poliak, A. I. (1995) *Istoriia izobrazitel'nogo iskusstva Udmurtii [History of Fine Art of Udmurtia]*. Izhevsk: Izhevsk State Technical University Publ. (in Russian)
- Poliak, A. I. (2001) *Udmurtiia v izobrazitel'nom iskusstve. Zhivopis', grafika, skul'ptura: Al'bom reproduksii [Udmurtia in the Visual Arts. Painting, Graphics, Sculpture: Album of reproduction]*. Izhevsk: Udmurtia Publ. (in Russian)
- Poskrebyshchev, O. (1995) 'His High Sky', *Udmurtia*, 140, 10 October, p. 6. (in Russian)
- Poskrebyshchev, O. A. (1992) 'His High Sky', *Luch [Ray]*, 12, pp. 173–176. (in Russian)
- Redkina, E. (1998) 'Lived with Sadness, Joy, Suffering ...', *Invozh*, 3, pp. 24–32. (in Russian)
- Romanov, V. (1995) '... Man is Godlike...', *Udmurtia*, 140, 10 October, p. 5. (in Russian)
- Rusanov, E. (1995) 'From the Letters of Evgeny Rusanov to Natalia Rusanova', *Udmurtia*, 10 October, p. 3. (in Russian)
- Semenov, P. S. (2016) *Etiudy o zhizni, tvorchestve i nemnogo semeinoi khroniki [Sketches on Life, Creativity, and a Little Family Chronicle]*. Photobook. Izhevsk: Udmurtia Publ. (in Russian)
- Shumilov, E. (1983) 'Four out of 200: Exhibition of Works by Artists of Udmurtia', *Komsomolets Udmurtii [Komsomolets of Udmurtia]*, 6 January. (in Russian)
- Shumilov, E. F. (1981) 'Artists of Udmurtia', in *Pisateli, khudozhniki, kompozitory Udmurtii [Writers, Artists, and Composers of Udmurtia]*. Izhevsk: Udmurtia Publ. (in Russian)
- Zolotukhin, A. V. (2001) *Khudozhniki rodnikovogo kraia [Artists of the Spring Region]*. Izhevsk: Izd-vo IUU Publ. (in Russian)