

Петрова Ольга Валентиновна, кандидат искусствоведения, заведующий Сектором научных исследований истории и реставрации памятников архитектуры. Государственный Эрмитаж, Россия, Санкт-Петербург, Дворцовая наб., 34. 190000. olgapetrova13@gmail.com. ORCID ID 0000-0003-1129-2187.

Petrova Olga Valentinovna, PhD in Art History, Head of the Sector for Scientific Research of History and Restoration of Architectural Monuments. The State Hermitage Museum, 34 Dvortsovaia Emb., 190000 St. Petersburg, Russian Federation. olgapetrova13@gmail.com. ORCID ID 0000-0003-1129-2187

АНСАМБЛЬ ДВОРЦОВОЙ ПЛОЩАДИ В КОНЦЕ XIX — НАЧАЛЕ XX ВЕКА. НОВЫЕ ЧЕРТЫ, РЕСТАВРАЦИИ, ПРОЕКТ РЕКОНСТРУКЦИИ

ENSEMBLE OF THE PALACE SQUARE IN THE LATE 19TH — EARLY 20TH CENTURY. NEW FEATURES, RESTORATIONS, RECONSTRUCTION PROJECT

Аннотация. Статья посвящена недостаточно освещенным в литературе изменениям, которые происходили с ансамблем Дворцовой площади в конце XIX — начале XX вв. На первый взгляд может показаться, что ансамбль совсем не изменился после того, как завершилось его формирование в середине XIX в. Однако внимательное изучение архивных документов, рукописных и опубликованных исследований показало, что время внесло заметные коррективы в облик этого градостроительного шедевра. Во второй половине XIX — начале XX вв. проявился интерес представителей Двора и интеллигенции к стилистическим особенностям зданий на Дворцовой площади, которую стали рассматривать как архитектурное наследие Санкт-Петербурга. Появление в ансамбле новых ярких деталей «в духе Растрелли» (ограды Собственного сада с эффектной решеткой, металлических ворот въездных арок, ограждений пандусов) усилило восприятие современниками Зимнего дворца как исторической резиденции русских монархов. Однако вопреки историческим данным, в этот период был существенно изменен цвет фасадов построек на Дворцовой площади, ряд утраченных архитектурных деталей и элементов декора заменили копиями, отличавшимися от оригиналов как материалом, так и стилистикой исполнения. На внешний облик одного из важнейших столичных ансамблей в начале XX в. в первую очередь влияли личные представления о красоте, архитектурных стилях и их особенностях представителей высшей власти государства и ответственных за ремонты этих построек лиц. В конце XIX — начале XX вв. к ансамблю вплотную подступили садовые массивы, что повлияло на его положение в городской среде. Существовал нереализованный проект кардинальной реконструкции самого пространства площади, на которой планировалось устроить цветники, установить фонтаны и посадить деревья. Изменения, произошедшие с ансамблем Дворцовой площади в конце XIX — начале XX вв., придали ему новые черты и оставили в его облике след своей эпохи.

Ключевые слова: Дворцовая площадь; архитектурный ансамбль; стиль; реставрация; фасады; реконструкция; Зимний дворец; Ф. Растрелли; здания Главного штаба и Гражданских министерств; К. И. Росси; Александровский сад; Собственный Его императорского величества сад; ворота Зимнего дворца; Р. Ф. Мельцер; император Николай II.

Abstract. The article is about insufficiently covered in the literature changes, that the Palace Square ensemble underwent in the late 19th — early 20th centuries. At first glance, it may seem that the ensemble has not changed at all after its formation was completed in the middle of the 19th century. However, a careful study of archival documents, handwritten and published studies has shown that time has made noticeable adjustments to the appearance of this urban masterpiece. In the second half of the 19th — early 20th centuries representatives of the court and the intelligentsia showed interest in the stylistic features of the buildings on Palace Square, which began to be regarded as the architectural heritage of St. Petersburg. The appearance of new bright details in the ensemble “in the spirit of Rastrelli” (the fence of His Majesty’s garden with a spectacular lattice, metal gates of entrance arches, and ramps fences) strengthened the perception of the Winter Palace by contemporaries as the historical residence of Russian monarchs. However, contrary to historical data, during this period the color of the facades of buildings on the Palace Square was significantly changed, a number of lost architectural details and decorative elements were replaced with copies that differed from the originals both in material and style of execution. The appearance of one of the most important metropolitan ensembles at the beginning of the 20th century was primarily influenced by personal ideas about beauty, architectural styles and their features of representatives of the highest authorities of the state and those responsible for the repairs of these buildings. In the late 19th — early 20th centuries two gardens came close to the ensemble, which affected its position in the urban environment. There was an unrealized project of a radical reconstruction of the space of the square itself, with flower beds, fountains, and plant trees. The changes of the ensemble of Palace Square in the late 19th — early 20th centuries gave it new features and left a trace of its era in its appearance.

Keywords: Palace Square; architectural ensemble; style; restoration; facades; reconstruction; Winter Palace; F. Rastrelli; buildings of the General Staff and Civil Ministries; K. I. Rossi; Alexander Garden; His Imperial Majesty's own garden; gates of the Winter Palace; R. F. Meltzer; Emperor Nicholas II.

Дворцовая площадь в Санкт-Петербурге — один из самых известных в мире архитектурных ансамблей. История его создания неоднократно привлекала к себе внимание исследователей¹. Однако в большинстве публикаций основ-

ное внимание авторов сосредоточено на периоде формирования ансамбля в первой половине XIX в. В тени остались преобразования Дворцовой площади и окружающего ее городского пространства в конце XIX — начале XX вв., так как

ансамбль полностью сложился к 1840-м гг., и его дальнейшая трансформация долгое время не казалась исследователям заслуживающей внимания.

Данная статья посвящена именно тем недостаточно освещенным в литературе изменениям, которые происходили со зданиями на Дворцовой площади уже после того, как ее ансамбль окончательно сформировался. Внимательное изучение архивных материалов, ряд из которых впервые проанализирован в этой работе, рукописных и опубликованных исследований показало, что во второй половине XIX — начале XX вв. проходили ремонты, в ходе которых существенно менялся цвет фасадов построек на площади, утраченные архитектурные детали и элементы декора заменяли копиями, иногда отличавшимися от оригиналов как материалом, так и стилистикой исполнения. Все эти изменения сопровождалась обширной перепиской между различными ведомствами и министерствами, в ходе которой обсуждались важнейшие вопросы о том, как следует подходить к реставрации исторических зданий. В начале XX в. существовал проект кардинальной реконструкции самого пространства площади, на которой планировалось устроить цветники, установить фонтаны и посадить деревья. Кроме того, в этот период к ансамблю вплотную подступили садовые массивы, что существенно повлияло на его положение в городской среде.

Цель данной работы — выявление объективной картины развития ансамбля Дворцовой площади и реставраций составляющих его построек в конце XIX — начале XX вв. на основе обобщения разрозненных сведений, сохранившихся в многочисленных архивных источниках и публикациях. Также в работе ставится задача определения причин противоречивых решений реставрационной практики того времени по отношению к зданиям ансамбля. Преобразования Дворцовой площади на рубеже XIX–XX вв. рассматриваются во взаимосвязи со всей предыдущей историей формирования ансамбля с начала XVIII в.

Анализ материала в контексте общих тенденций развития русской и европейской архитектуры рубежа XIX–XX вв. не входит в задачи данной статьи. Это тема для дальнейших исследований.

Необходимо кратко остановиться на истории создания ансамбля Дворцовой площади, прежде чем рассматривать период его трансформации в конце XIX — начале XX вв.

Дворцовая площадь далеко не сразу приобрела парадный облик. Несколько этапов развития этой территории подготовили предпосылки для создания в XIX в. величественного и гармоничного ансамбля.

В царствование Петра I район будущей Дворцовой площади был местом торговли, кулачных боев и публичных наказаний. Там располагались стихийно возникшие Морской и Сенной рынки, кабаки для простолюдинов, были установлены позорные столбы, на которых подолгу находились головы и тела казненных преступников [15, с. 229–239].

Парадный характер этот район Санкт-Петербурга получил только в 1730-е гг., когда на северной границе луга, впоследствии превратившегося в площадь, по проекту архитектора Ф. Растрелли был построен грандиозный комплекс дворца императрицы Анны Иоанновны (включивший бывший дом генерал-адмирала Ф. М. Апраксина), а напротив него вдоль Большой Луговой улицы выстроились каменные трех- и четырехэтажные дома с торжественными барочными фасадами [3, с. 33–54; 15, с. 230–239]. Дворцовый луг имел в то время неправильную форму, так как застройка по его краям шла вдоль Невы и по Большой Луговой улице, протянувшейся параллельно Мойке. Наружный вал Адмиралтейской крепости и окружающий ее канал углом врзались в территорию будущей площади, рассекая ее пространство. Размеры луга значительно превосходили размеры современной Дворцовой площади, так как его западной границей была трасса Невского проспекта (в то время называвшегося Большой перспективой) от Зеленого моста до укреплений Адмиралтейства.

В 1750-е гг. в период правления Елизаветы Петровны здание Зимнего дворца оказалось недостаточно обширным для размещения растущего штата придворных и многочисленных дворцовых служб. Императрица решила значительно расширить свою резиденцию. В 1754 г. архитектор Ф. Растрелли представил окончательный проект перестройки, в соответствии с которым следовало кардинально изменить планировку и фасады дворца и возвести фактически новую постройку на месте старой резиденции и расположенных восточнее нее зданий. Работы начались в 1754 г. и в основном закончились в 1762 г. [4, с. 55–77]. Для возведения нового дворца были сломаны дома, построенные еще в петровское время для С. Л. Рагузинского-Владиславича, П. И. Ягужинского и Г. П. Чернышова и Ф. М. Апраксина. Освободившиеся территории использовали для возведения новых корпусов, сформировавших замкнутую композицию здания в форме каре с большим крестообразным внутренним двором. Фасады дворца были решены архитектором по-разному. Их пластичность и многообразие декора соответствовали эстетике зрелого барокко.

После окончания строительства внешний вид дворца на протяжении последующих десятилетий менялся очень незначительно. Новая резиденция своими грандиозными размерами (высота здания более двадцати метров) сразу задавала новый масштаб всей окружающей ее застройке.

В середине 1760-х гг. императрицей Екатериной II был одобрен предложенный архитектором А. В. Квасовым проект изменения границ придворцового луга, который в это время стали все чаще именовать Дворцовой площадью. Юго-восточной границей оставалась Луговая-Миллионная (ранее Большая Луговая) улица, точнее ее отрезок между Миллионной улицей и Водяным переулком. Юго-западную границу площади Квасов наметил в виде дуги, которая проходила от восточного угла Адмиралтейского рва до Луговой-Миллионной улицы (в месте расположения Водяного переулка). По проекту Ю. М. Фельтена вдоль новой дугообразной юго-западной границы площади в 1779–1784 гг. за казенный счет были построены два дома. На стадии завершения строительства императрица Екатерина II передала эти здания в собственность А. Д. Ланского и Я. А. Брюса [6, с. 4–10; 30, с. 210–213]. Эти дома, расположенные полукругом по юго-западной границе площади, соответствовали Зимнему дворцу своими размерами. Они воспринимались как единое вытянутое по дуге четырехэтажное здание с торжественно оформленными порталами. Продолжением этой постройки (на углу с Невским проспектом) был четырехэтажный дом П. Перкина (Ж. Б. Валлен-Деламот, А. В. Квасов, 1768–1775), в котором с 1779 г. располагалось Вольное экономическое общество [30, с. 222].

С появлением домов Ланского и Брюса окончательно определились границы Дворцовой площади. Эти здания частично сохранились до настоящего времени. К. И. Росси не снес, а буквально включил их (вместе с многочисленными дворовыми флигелями) в новый грандиозный комплекс Главного штаба и Гражданских министерств (1819–1829), расположившийся по дуге длиной около 580 метров, раскрытой в сторону Зимнего дворца². Дома Ланского и Брюса составили западное крыло, где разместились подразделения Главного штаба русской армии. Росси оформил по-новому общий фасад этих зданий и переделал часть интерьеров. Многие парадные помещения Главного штаба сохранили отделку 1780–1790-х гг. [6, с. 13]. Симметрично западному крылу (по дуге) К. И. Росси спроектировал восточное крыло для размещения Министерств иностранных дел и финансов. Перед началом строительства были выкуплены в казну и разобраны дома на Луговой-Миллионной улице, большинство из которых существовало с 1730 – 1740-х гг. На их месте возвели новые корпуса. К началу 1830-х гг. здания Главного штаба и Гражданских министерств, объединенные величественной аркой, были воздвигнуты напротив Зимнего дворца. Триумфальную арку венчала скульптурная композиция, изображающая крылатую Славу на колеснице с упряжкой в шесть коней [1, с. 222–224; 11, с. 23–25; 18, с. 22–24; 36, с. 8–34].



С.-ПЕТЕРБУРГЪ. Дворцовая площадь
ST.-PETERSBOURG. Place du Palais

Илл. 1. Почтовая открытка. Вид Дворцовой площади в сторону Александровского сада. Начало XX в. Архив КГИОП, Санкт-Петербург

Росси написал о построенных им на Дворцовой площади зданиях: «Размеры предлагаемого мною проекта превосходят те, которые Римляне считали достаточными для своих памятников» [цит. по: 28, с. 23].

В 1829–1834 гг. по проекту архитектора О. Монферрана на Дворцовой площади была воздвигнута Александровская колонна. Этот памятник был возведен в память об Александре I и одновременно увековечивал военную славу России, ее победы над армией Наполеона [10; 18, с. 25–28; 23]. Колонна подчеркнула колоссальный размер Дворцовой площади.

Возведение по проекту А. П. Брюллова здания Штаба Гвардейского корпуса в 1837–1843 гг. завершило формирование ансамбля Дворцовой площади [37, л. 32–91]. Согласованность фасадов расположенных на ней зданий впоследствии дополнила перестройка домов Вольного экономического общества и Депо карт, осуществленная по проекту И. Д. Черника в 1845–1846 гг. Перестроенные здания со стороны Дворцовой площади практически слились с Главным штабом благодаря схожей декоративной отделке.

Барельефы пьедестала Александровской колонны перекликаются со скульптурным убранством комплекса зданий Главного штаба и Гражданских министерств и с декором главного фасада Штаба Гвардейского корпуса. Идея победы над Наполеоном и в целом воинской славы России пронизывает все пространство площади. Строгость фасадов зданий Главного штаба и Гражданских министерств оттеняет сложную пластику и обилие декора Зимнего дворца, сохранявшего в ансамбле доминирующую роль.

В первой половине XIX в. Дворцовая площадь входила в состав грандиозного ансамбля, состоящего из вливающих одна в другую трех площадей: Дворцовой, Адмиралтейской и Исаакиевской. Обширные пространства площадей раскрывали колоссальную перспективу в обрамлении высокохудожественных архитектурных произведений. Перспек-

тива замыкалась стройным портиком Конногвардейского манежа.

Дворцовая площадь была раскрыта также в сторону Невы. У западного фасада Зимнего дворца находилась Разводная площадка.

На первый взгляд может показаться, что ансамбль Дворцовой площади совсем не изменился с середины XIX в. Однако при внимательном рассмотрении вопроса оказывается, что время внесло заметные коррективы в облик этого градостроительного шедевра.

Во второй половине XIX в. существенно поменялся характер застройки прилегающих к Дворцовой площади районов, появились многоэтажные дома на территории двора Адмиралтейства и на месте разобранного в 1880 г. Экзерциргауза.

Вплотную к площади подступили два новых сада. Один из них, Александровский, был разбит по проекту Э. Л. Регеля в 1872–1874 гг. перед южным, западным и, частично, восточным фасадами Адмиралтейства. Он занял большую часть пространства трех прежних площадей: Петровской (Сенатской), Исаакиевской и Адмиралтейской [2, с. 26–68]. Регель отмечал, что образцом для него служили городские сады Парижа [2, с. 40]. Открытие сада, названного в честь императора Александра II, состоялось 8 июля 1874 г.

Появление Александровского сада было встречено петербуржцами восторженно. В одной из газетных заметок говорилось: «Вместо существовавшей прежде, в самом центре города, каменной Аравии, всегда пустынной и летом страшно пылившей, Петербург обладает теперь прекрасным садом, который должен удовлетворять самому требовательному вкусу» [цит. по: 2, с. 44]. В этот период горожане не только не сожалели о том, что величественный комплекс Адмиралтейства будет виден не полностью за деревьями, но некоторые даже считали его не очень уместным фоном для нового сада. В газете «Биржевые ведомости» была опубли-



Илл. 2. Почтовая открытка. Вид Собственного Его императорского величества сада. Начало XX в. Архив КГИОП, Санкт-Петербург

кована статья, призывавшая снести Адмиралтейство и построить на его месте новое современное здание, в котором могли бы разместиться магазины и рестораны [13, с. 231].

Александровский сад неоднократно обновлялся, появлялись новые цветники, павильоны, скульптура, менялась планировка. В 1897 г. небольшая часть этого зеленого массива была уничтожена со стороны Дворцовой площади для создания Дворцового проезда.

Создание Александровского сада разрушило ансамбль перетекающих друг в друга площадей, деревья закрыли перспективу на Конногвардейский манеж. Вместе с тем растения приятно освежили границы Дворцовой площади, сделали ее пространство более закрытым и камерным (Илл. 1).

В 1890-е гг. у западного фасада Зимнего дворца на месте Разводной площадки, где проходил развод наружного дворцового караула, и примыкающей к ней небольшой территории был устроен еще один сад. Во второй половине XIX в. рядом с Разводной площадкой протянулась конно-железная дорога (вдоль бульвара у восточного фасада Адмиралтейства). Император Николай II распорядился устроить сад с высокой оградой, который должен был отделить царскую резиденцию от шумной проезжей части.

В декабре 1895 г. была создана Комиссия по составлению плана разбивки Собственного его императорского величества сада [35, л. 15]. В начале марта 1896 г. на объявленный комиссией конкурс поступило 15 проектов. Высочайшее одобрение получил проект Г. Ф. Куфальдта, предложившего выстроить композицию сада вокруг фонтана, к которому выходило большинство из аллей [35, л. 17; 41, л. 1; 46, л. 1] (Илл. 2).

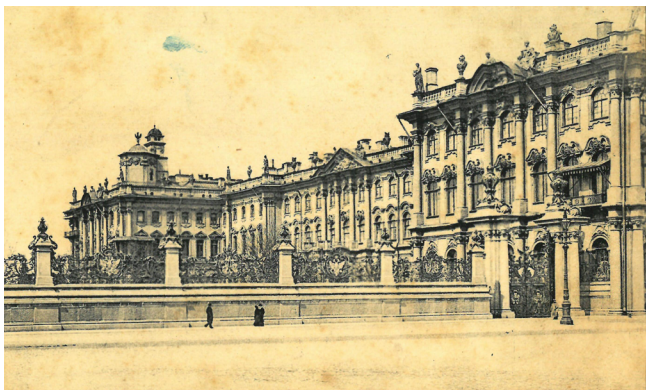
В 1896–1897 гг. основные работы по устройству сада были выполнены: каменистую территорию засыпали плодородной почвой, высадили растения, соорудили фонтан, под землей была устроена водопроводная система для полива [35, л. 20, 21].

Новый зеленый массив решено было окружить с трех сторон оградой, проект которой выполнил архитектор Р. Ф. Мельцер в начале 1897 г. [35, л. 22]. В соответствии с проектом ограда должна была состоять из гранитного основания, высокого цоколя, облицованного песчаником, и установленной на него кованой железной решетки. Торжественная закладка ограды сада состоялась 12 сентября 1898 г.

Для создания металлической решетки Мельцер организовал небольшой завод, который так и назывался — «Решетка», возглавил его Ф. Энгельсон [35, л. 24]. Металлические части ограды изготовили за 15 месяцев, к началу 1900 г.

В августе 1900 г. четыре готовых звена решетки, один столб и ворота с пилонами Мельцер отправил в Париж на Всемирную художественно-промышленную выставку, жюри которой наградило самого архитектора и завод «большими» медалями.

В сентябре 1900 г. начались работы по установке ограды вокруг Собственного Его императорского величества сада. Цокольная стена и 32 столба, между которыми крепились звенья решетки, были облицованы массивными плитами мелкозернистого «красного песчаника», который привезли из Германии [41, л. 15]. Столбы завершались декоративными вазами с цветочными гирляндами, спускающимися с двух сторон тулова. Основной декор звеньев решетки состоял из плавно изгибающихся стеблей и листьев аканта. В центре каждого звена чередовались композиции с переплетенными монограммами императорской четы и изображение двуглавого орла. Первоначально над монограммами были размещены короны, но Николай II распорядился их снять еще до окончания всех работ по созданию ограды [40, л. 243]. Отдельные детали решетки были позолочены. У юго-западного и северо-западного углов Зимнего дворца к декабрю 1900 г. были установлены двое ажурных двусторчатых ворот, столбы которых представляли собой мощные пучки каменных колонн. На столбах закрепили эффектные



Илл. 3. Почтовая открытка. Вид на Зимний дворец и ограду Собственного Его императорского величества сада. Начало XX в. Архив КГИОП, Санкт-Петербург

фонари из кованого железа. Южная часть ограды и одни из ворот располагались вдоль Дворцовой площади (Илл. 3).

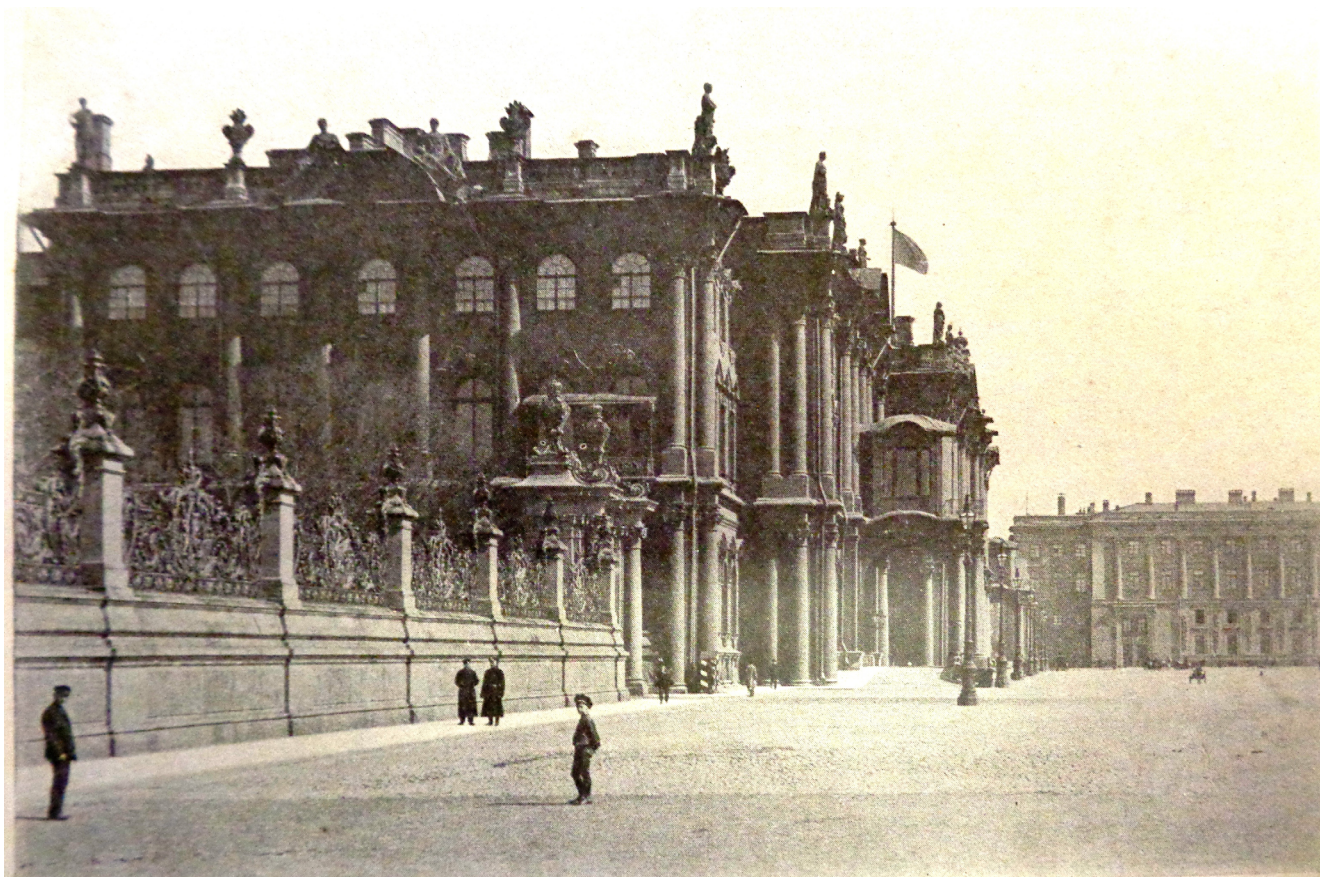
За создание ограды Мельцер в апреле 1901 г. был назначен архитектором Высочайшего двора и получил орден Святого Станислава III степени. Многие петербуржцы высоко оценили появление нового сооружения вблизи императорского дворца. В «Петербургском листке» отмечалось: «Ограда составляет одно из лучших украшений столицы. Она необыкновенно красива и замечательна своими грандиозными размерами. Во всем сооружении строго сохранен стиль знаменитого строителя Зимнего дворца — архитекто-

ра Растрелли. Это одна из выдающихся работ архитектуры последних лет» [цит. по: 14, с. 108]. Однако в 1912 г. в журнале «Старые годы» была опубликована статья, в которой прозвучала критика в адрес новой ограды, которая, по мнению автора, нарушила величие Дворцовой площади [22, с. 37] (Илл. 4).

Создание двух садов (Александровского и Собственного его императорского величества) в непосредственной близости к главной площади Санкт-Петербурга отразилось на ее внешнем облике. С одной стороны, площадь стала значительно более замкнутой, с другой — сады придали большую живописность ее границам. Массивная ограда Мельцера выглядела продолжением дворца в западном направлении. Орнаментальные мотивы ее звеньев перекликались с декором созданных незадолго до этого ажурных ворот южного фасада царской резиденции.

Цвет камня ограды послужил образцом для новой окраски фасадов Зимнего дворца, который перекрасили в 1901 г. сразу после торжественного открытия сада [43, л. 1]. Традиционно со времени постройки дворца его фасады окрашивались в желтый цвет. Первоначально здание было совсем светлым. Построивший дворец архитектор Ф. Растрелли писал о его окраске: «Дворец снаружи раскрашен: стены песчаную краскою с тонкой прожелтью, а орнаменты — белой известью» [цит. по: 4, с. 76]. В документах середины XIX в. встречаются такие названия окраски здания, как бледно-желтая с белым. Император Николай I называл цвет фасадов дворца «под дикий камень» [39, л. 44].

Со второй половины 1850-х гг. фасады стали покрывать более интенсивной охрой. Ордерная система и пластический декор перестали быть белыми, их слегка выделяли тоном [5, с. 37]. Тем не менее, до 1901 г. при окраске наружных стен дворца использовали желтые колеры разных оттенков.



Илл. 4. Почтовая открытка. Вид на Зимний дворец, ограду Собственного Его императорского величества сада и Дворцовую площадь. Начало XX в. Архив КГИОП, Санкт-Петербург



Илл. 5. Почтовая открытка. Вид Дворцовой площади в сторону Александровского сада. Начало XX в. Архив КГИОП, Санкт-Петербург

В Российском государственном историческом архиве сохранился документ 1901 г., в котором отмечается, что идея окрасить фасады Зимнего дворца «в тонах новой ограды сада» принадлежала императору Николаю II [41, л. 4]. Чертеж и смету на эти работы составил архитектор Н. И. Крамской [44, л. 1]. Колерный бланк камня ограды Собственного его императорского величества сада 1901 г. сохранился в архиве Архитектурной службы Государственного Эрмитажа [25, с. 346]. В октябре 1901 г. работы по перекраске фасадов Зимнего дворца были завершены. Новый цвет фасадов часто называют красно-терракотовым. Однако сотрудник Государственного Эрмитажа С. Ф. Янченко, проанализировав сохранившиеся в архивах графические материалы и фрагменты натуральных расцветок, пришла к выводу, что этот колер был скорее «пепельно-розовым» [25, с. 345]. В документах начала XX в. новый цвет фасадов назывался то розовым, то светло-коричневым. При перекраске стен Зимнего дворца решено было отказаться от характерного для барочной архитектуры выделения белым цветом колонн, карнизов, наличников и декоративных деталей (Илл. 5).

Для поддержания колористического единства ансамбля Дворцовой площади здания Главного штаба и Гражданских министерств были окрашены так же, как Зимний дворец, но трехчетвертные колонны коринфского ордера, расположенные на фасадах по сторонам арки, были выделены белым цветом.

Новый цвет зданий, находившихся на главной в Санкт-Петербурге Дворцовой площади, многим петербуржцам казался неудовлетворительным и не соответствующим стилю этих построек. На протяжении всего царствования императора Николая II к нему поступило несколько обращений Министерства императорского двора, Бюджетного комитета Государственной думы, Военного ведомства

с просьбой вернуть фасадам зданий Главного штаба и Гражданских министерств первоначальный цвет или, по крайней мере, окрасить их значительно более светлым колером.

С этой точки зрения очень характерна переписка военного министра и министра финансов во время ремонта фасадов зданий Главного штаба и Гражданских министерств в 1910 г. 10 июня военный министр В. А. Сухомлинов написал министру финансов В. Н. Коковцову: «В последние десятилетия фасады зданий, выходящих на Дворцовую площадь, окрашивались в светло-коричневый тон, более или менее однообразно с Зимним дворцом. В виду предстоящей в текущий летний период окраски наружного фасада здания Главного штаба, я полагаю бы фасад этот окрасить в более светлые тона». Военный министр сослался при этом на мнение авторитетного художника Н. Н. Рубцова, который утверждал, что «монументальные исторические здания, не подлежащие изменению в своем внешнем виде в течение многих веков, должны быть сооружены из непортящихся долговечных материалов, т.е. натуральных пород камня и гранита, обожженной глины и так далее, почему является вполне логичным применять к таким постройкам, при их окраске, если они не возведены из вышеупомянутых материалов, тона ближе всего к ним подходящие» [49, л. 13, 13 об.]. Художник рекомендовал окрасить здание Главного штаба «в цвет натуральной терракоты (желтовато-песочный), за исключением украшений над аркой, фигур, трофеев и арматуры на ней, равно как и гирлянды во фризе над карнизом, которые полагалось бы окрасить в цвет зеленой античной бронзы. Но при этом все фризы, на которых имеются орнаменты, необходимо оттенить легким зеленоватым тоном, связывающим эти части здания с бронзовыми украшениями на арке и другими металлическими частями, имеющимися на доме Главного штаба» [49, л. 13 об.]. Военный министр отме-



Илл. 6. Почтовая открытка. Вид на арку Главного штаба. Начало XX в. (до 1910). Частное собрание А. Кречмера

тил, что полностью разделяет мнение художника Рубцова. [49, л. 13 об., 14]. Сухомлинов обратился также и к министру Императорского двора с предложением изменить цвет фасадов Главного штаба, но 22 июня 1910 г. получил ответ: «Государь император высочайше повелеть соизволил, чтобы при окраске зданий на Дворцовой площади придерживаться и впредь тона окраски Зимнего дворца» [49, л. 23] (Илл. 6).

Переписка между министрами касалась не только окраски фасадов в целом, но и решения отдельных деталей зданий. В июле 1910 г. Сухомлинов сообщил Коковцову, что при ремонте фасада Главного штаба было обнаружено, что все балюсы на гранитных балконах и под окнами между колоннами медные и в некоторых местах на них сохранились следы позолоты. В сообщении говорилось, что «оставлять при предстоящей окраске фасада зданий балюсы в настоящем их виде, то есть покрытыми масляной краской, представлялось бы нежелательным; украшения эти, будучи очищены от краски и позолочены, придали бы нарядный вид фасаду и тем в известной степени способствовали бы украшению одной из лучших в столице Дворцовой площади» [49, л. 29]. Военный министр предлагал позолотить балюсы балконов не только на фасаде Главного штаба, но и на здании Гражданских министерств. В ответ на это предложение Коковцов написал, что «парапетные балюсы во всех классических сооружениях греков и римлян, как свидетельствуют оставшиеся архитектурные памятники тех времен, выделялись всегда из того же материала, что и сами сооружения, то есть известняка, песчаника, мрамора...» [49, л. 29]. Министр финансов отметил, что здание Главного штаба построено в стиле «Empire», родственном римскому. И в архитектурном облике этой постройки, «несомненно, выражено стремление придать зданию вид каменного». Поэтому Коковцов констатировал, что «медные балюсы для сохранения стиля и гармонического сочетания всех архитектурных частей фасада должны, казалось бы, трактоваться как каменные, то есть быть окрашенными или под цвет гранитных балконов, или под цвет окраски штукатурки стен здания (то есть под розоватый цвет песчаника)» [49, л. 32]. Министр финансов отметил также, что позолота стоит дорого, часто делается некачественно, а средства на ремонт очень ограничены. В заключение Коковцов написал: «На основании этих соображений, я полагаю бы не только целесообразным, но и более отвечающим стилю здания Главного штаба произвести окраску названных балюс масляной краской под цвет камня, как это практиковалось до сих пор» [49, л. 32 об.]. Военному министру пришлось согласиться окрасить балюсы балкона в серый цвет, так как министр финансов не выделил из бюджета необходимую на золочение сумму. Однако по поводу высказывания

Коковцова, что золочение балюс не соответствует стилю «Empire», Сухомлинов сделал запрос в Императорскую академию художеств, «на которой лежит обязанность охранять чистоту стиля старинных памятников зодчества». Комиссия академии ответила, что «не нашла поводов — закрашивать масляною краскою части, сделанные из благородных материалов, почему следует их очистить; что же касается восстановления первоначальной позолоты, или оставления тех частей бронзовыми, то это комиссия считает вопросом хозяйственным, зависящим от имеющихся средств» [49, л. 62]. Отправляя этот ответ Комиссии в Министерство финансов, Сухомлинов просил при планировании средств на следующий ремонт включить расход на приведение балюс «в прежний вид». Переписка по поводу золочения балюс балкона и изменения цвета фасадов зданий, расположенных на Дворцовой площади, продолжалась до 1914 г.

За этот период, вероятно, все-таки окраска наружных стен построек, составляющих ансамбль главной площади столицы, немного изменилась. В 1911 г. император Николай II распорядился перекрасить здание Зимнего дворца в более светлый тон [43, л. 10]. В документах отмечалось, что новый цвет отличается от утвержденного колера 1901 г. «более розоватым цветом, но по густоте состава своего плотнее старого колера вследствие того, что в него вошли многие новые составные части» [43, л. 19]. Поскольку фасады зданий Главного штаба и Гражданских министерств в соответствии с волей императора должны были соответствовать «тону окраски Зимнего дворца», их также, вероятнее всего, окрасили в



Илл. 7. Фотография. Вид на центральную часть южного фасада Зимнего дворца. Начало XX в. ЦГАКФФД, Санкт-Петербург



Илл. 8. Фотография. Вид на арку Главного штаба. Начало XX в. (после 1910). Частное собрание А. Кречмера

более светлый цвет. Тем не менее, представителям Главного штаба, Государственной думы и общественности Санкт-Петербурга цвет фасадов расположенных на Дворцовой площади зданий по-прежнему казался неудовлетворительным.

В 1914 г. члены Бюджетной комиссии Государственной Думы высказали пожелание о том, чтобы Военное министерство «вошло в соглашение» с Министерством финансов и иностранных дел относительно «восстановления» фасада здания Главного штаба в том виде, в котором он был спроектирован и утвержден императором Александром I. Однако Министерство финансов снова ответило на это предложение отказом на тех же основаниях, что и ранее: императору не угодно менять цвет фасадов зданий Главного штаба и Гражданских министерств. Вопрос о золочении балюсдин тоже был отклонен Министерством финансов [49, л. 91–96].

Помимо кардинального изменения цвета фасадов зданий, расположенных на Дворцовой площади к началу XX в., в их облике появились некоторые новые черты. Одной из них стали ажурные ворота, которыми закрыли три арки главного въезда во внутренний двор Зимнего дворца. До 1880-х гг. эти проезды закрывались деревянными воротами, которые впервые были устроены в 1771 г. по проекту Ю. М. Фельтена.

Во второй половине XIX в. встал вопрос о замене деревянных ворот металлическими. В 1860-е гг. А. И. Штакеншнейдер составил проект изящных ворот, но этот замысел не был осуществлен [7, с. 300].

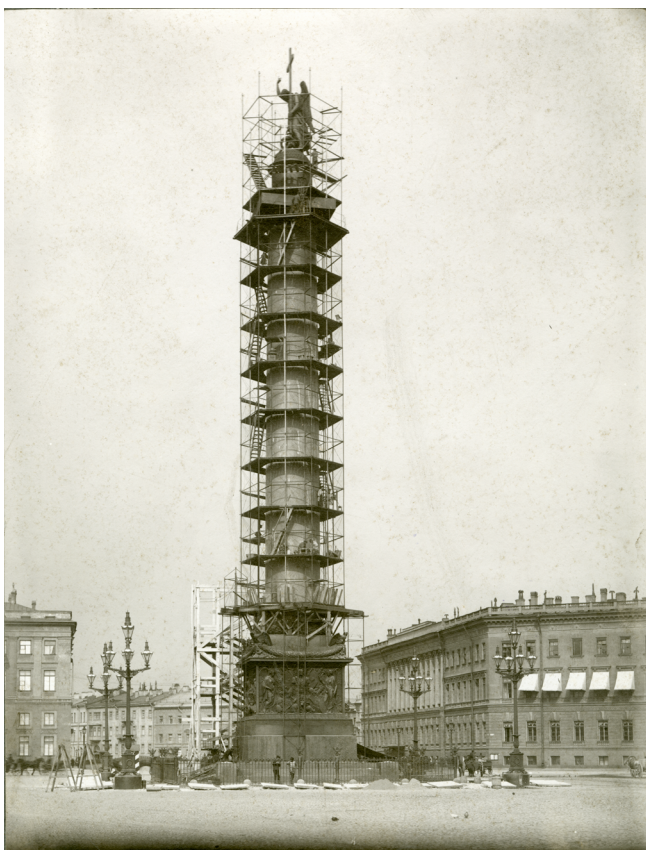
В 1884–1885 гг. архитектор Н. А. Горностаев разработал несколько проектов центральных и боковых ворот [35, л. 4–7]. В документах отмечалось, что владельцы Зимнего дворца хотели, чтобы ворота были выполнены «в стиле Растрелли» [47, л. 20]. Очень эффектным был проект Горностаева 1884 г. с затейливым переплетением металлического декора [45, л. 1].

Однако чертежи Горностаева были несколько изменены, когда создание окончательного варианта проекта ворот

было поручено сотрудникам фирмы Р. Ф. Мельцера. Помимо чертежей они сделали деревянные с гипсовыми деталями и украшениями «шаблоны в натуральную величину» каждой половины ворот [35, л. 5–7]. В феврале 1886 г. эти модели выставляли в манеже Аничкова дворца, а затем перевезли на хранение в манеж Зимнего дворца [47, л. 2, 3]. В мае того же года рисунки и модели были переданы Чугунно-литейному и механическому заводу Ф. К. Сан-Галли, сотрудники которого взялись изготовить ворота из ковкого железа с рельефными украшениями, выбитыми из листового железа, к 15 ноября 1886 г. Работы затянулись и были закончены только в январе 1887 г. [35, л. 9]. Мастера завода в соответствии с требованием дворцовых ведомств в процессе работы внесли изменения в декоративное решение ворот. Для этого потребовались новые рисунки и шаблоны, которые выполнили на предприятии Мельцера [47, л. 60]. Монтаж ворот закончился к 1 января 1887 г. Их частично позолотили [47, л. 15; 35, л. 9] (Илл. 7).

В рисунок центральных ворот, сочетающий геометрические и растительные орнаменты, вплетен вензель Александра III под императорской короной. Створки боковых ворот украшают композиции, включающие изображения шлемов, мечей и львиных масок. Центральные и боковые ворота завершаются фигурами двуглавых орлов под короной, расположенными в местах схождения створок. Создание ворот «в стиле Растрелли» показало, что к дворцу в конце XIX в. относились как к памятнику архитектуры определенной эпохи, старались дополнять фасады деталями, не нарушающими единого стиливого решения здания.

Одновременно с воротами реставрировались и пандусы Комендантского и Ее императорского величества подъездов Зимнего дворца, выходящих на Дворцовую площадь. Этими работами руководил архитектор Н. А. Горностаев. Рабочие мастерской скульптора Г. Ботта разобрали старые гранитные цоколи пандусов, собрали их заново, скрепив железными пирами, и сделали новые тумбы. Между ними в мае 1886 г. были закреплены звенья отлитых на заводе Ф. К. Сан-Галли



Илл. 9. Фотография. Вид на Александровскую колонну в строительных лесах. 1910–1912. РГИА, Санкт-Петербург

решеток, рисунок которых перекликался с орнаментальными композициями ворот [35, л. 9].

С воцарением Николая II стали проводиться работы по замене разрушающейся каменной скульптуры на парапетах Зимнего дворца на фигуры из выколотой меди, которые установили в 1894 г. и окрасили в светло-песочный цвет. Новые статуи, созданные по моделям М. П. Попова, значительно отличались от первоначальных фигур Ж. Баумгена. Более строгие классицистические формы скульптурных произведений диссонировали с богатой барочной пластикой фасадов [4–5; 20; 38; 39].

В 1910 г. металлическую скульптуру, расположенную на фасаде арки Главного штаба, вероятно, впервые окрасили привычной современным петербуржцам темно-зеленой краской. 5 июля 1910 г. подрядчик строительных работ И. И. Колобов написал в Министерство финансов: «Согласно моего договора с Хозяйственным Комитетом по окрашиванию металлических фигур по фасаду, окраска таковых Главного штаба изменена и будет окрашиваться темно зеленым цветом, то есть под цвет конских фигур» [49, л. 26] (Илл. 8). Сначала предполагалось сделать фигуры черными. Окраска металлического декора фасада арки темно-зеленой или черной краской существенно отличалась от первоначального цветового решения К. И. Росси. Сразу после возведения этого триумфального сооружения металлический декор (за исключением фигуры Славы в колеснице) окрасили белой масляной краской.

Перекрашивание металлической скульптуры арки в новый цвет проходило в рамках капитального ремонта фасадов зданий Главного штаба и Гражданских министерств 1910 г., в это же время были частично заменены лепные архитектурные детали и декор [49, л. 1–127].

Сложность ремонтных работ была обусловлена тем, что расположенные по двум сторонам триумфальной арки здания, составляющие единый комплекс, находились в ведении разных организаций. Подготовка к ремонтным работам и все этапы этих работ сопровождались обширной перепиской представителей Министерства финансов и Военного министерства. Арка Главного штаба была поделена пополам двумя этими ведомствами, и замену декоративных элементов, которые «пришли в совершенную ветхость и грозят падением», министерствам также пришлось осуществлять по отдельности (каждое ведомство занималось ремонтом и заменой деталей на «своей» половине арки). При этом не обошлось без курьезов.

В начале июля 1910 г. ремесленник Евдокимов обязался выполнить из цинка и установить на аттик вместо утраченных бронзовых барельефов новые в той части арки, которая находилась в ведении Министерства финансов. Главный штаб одновременно нанял на работы по воссозданию барельефов из цинка на «своей» половине арки другого подрядчика, Сосну. В контракте отмечалось, что «барельефы и модульоны должны быть прежнего рисунка, штампованные, с литыми орнаментными частями в стиле «Empire» и изготовлены из цинковых листов» [49, л. 18, 30]. В конце июля подрядчики представили заказчику выполненные работы, включающие 11 комплектов «трех различных рельефных фигур: шлема со щитом и мечами, гирлянды, пучка стрел» [49, л. 43, 44]. Когда барельефы объединили, чтобы установить на аттике арки, то оказалось, что, несмотря на обязательства обоих подрядчиков изготовить копии «согласно прежнему рисунку», их изделия сильно отличались друг от друга. Особенно это касалось барельефов с изображением шлемов и щитов с мечами. Е. Д. Львов, директор канцелярии Министерства финансов, с горечью констатировал: «... разница эта, бросааясь в глаза, будет нарушать художественность общего впечатления» [49, л. 44]. Барельефы, созданные Евдокимовым, более соответствовали оригиналам.



Илл. 10. Фотография. Вид части Александровской колонны в строительных лесах. 1910–1912. РГИА, Санкт-Петербург

Подрядчик Сосна совершил ряд грубых ошибок. Относительно его работ отмечалось, что «верхняя и нижняя часть ножен каждого меча не служат продолжением одна другой, вследствие чего ножны производят впечатление изломанных; верхняя часть шлемов, сделанных Сосною, несколько уширена против образца, отчего шлем скорее походит на митру, чем на шлем» [49, л. 45]. После длительного обсуждения в октябре 1910 г. администрации Главного штаба и Гражданских министерств пришли к выводу располагать барельефы (с изображением шлемов, щитов и мечей), созданные разными подрядчиками, поочередно, чтобы разница в их исполнении не так сильно бросалась в глаза [49, л. 45–47 об., 57].

Ремонт фасадов зданий Главного штаба и Гражданских министерств не вызвал одобрения общественности Санкт-Петербурга. В газете «Новое время» за 25 июля 1910 г. (№ 12344) появилась критическая статья Н. Кравченко, в которой отмечалось: «В настоящее время производится ремонт фасадов главного штаба с аркой, части того же здания, принадлежащие министерству финансов и иностранных дел с ремонтом лешных украшений. Но при этом нельзя не заметить следующего грубого нарушения самых элементарных архитектурных требований: в главном карнизе здания имеются лепные модульоны, которые частью пообвалились, частью испорчены, и вот лицо, заведующее ремонтом половины здания, принадлежащего главному штабу, распорядилось их заменить новыми. Вместо того, чтобы сделать по сохранившемуся образцу, сделали другие, не подходящие ни по форме, ни по рисунку, ни по размеру. Как минимум на два вершка короче. Это особенно заметно на правой половине арки. Лицу, заведующему ремонтом здания Министерства финансов, понравилось, сделали то же самое» [49, л. 35].

Гораздо более успешной была реставрация расположенной на арке Главного штаба скульптурной группы «Крылатая Слава на колеснице», проведенная в 1907 г. [49, с. 222–225]. Однако существенным недостатком этого важного мероприятия стала длительная переписка между ведомствами, существенно задержавшая восстановление скульптуры.

Вопрос о необходимости реставрации «Крылатой Славы на колеснице» возник еще в 1886 г., когда выяснилось, что скульптура «находится в весьма запущенном виде, многих частей не хватает, струны, скрепляющие фигуры, имеют увеличение», а «платформа под группой требует капитального ремонта» [48, л. 11–51]. Основание скульптуры в том же году открыли толевым настилом для защиты от влаги, а саму металлическую композицию решено было отремонтировать в самые ближайшие сроки [48, л. 10]. Но далее началась длительная переписка между различными ведомствами с целью определить, какое из них отвечает за ремонт скульптуры на арке Главного штаба и, соответственно, должно выделить из своего бюджета необходимую сумму. В результате переписки выяснилось, что с 1830 по 1850 гг. «группа Слава» находилась «на содержании» Министерства финансов. В 1850 г. эта скульптурная композиция перешла в ведение окружного правления Первого округа путей сообщения. В 1864 г. — в Хозяйственную строительную комиссию при Городской думе. Однако из Думы сообщили, что фактически скульптуру на арке Главного штаба строительная комиссия не принимала и «наблюдения за ней не имела» [49, л. 24–29].

Еще до принятия решения о том, какое ведомство будет финансировать ремонт «Крылатой Славы на колеснице», в 1899 г. от разных предприятий в Министерство финансов поступили сметы на ремонт этой скульптурной композиции. В соответствии со сметами необходимо было заново изготовить из меди большое количество недостающих деталей, включая хвосты фигур лошадей, фрагменты плащей воинов, щиты, украшающие колесницу, левую ногу и фрагменты одежды статуи Славы, а из железа — корпус колесницы [48, л. 54, 54 об.].

В 1900 г. император Николай II согласился выделить из двенадцатимиллионного фонда, предназначенного для непредусмотренных сметами экстренных расходов, 20000 рублей на ремонт скульптуры. Но «в виду тяжелого положения государственного казначейства» только в 1906 г. на спасение «Крылатой Славы» от разрушения поступила значительно меньшая



Илл. 11. Фотография. Вид части Александровской колонны в строительных лесах. 1910–1912. РГИА, Санкт-Петербург

сумма — 9500 рублей [48, л. 67]. В результате значительного сокращения средств часть деталей, которые ранее предполагалось заменить, решено было реставрировать, в том числе, железный корпус колесницы. Для реставрации уникальной композиции была разработана специальная программа при участии академика скульптуры М. А. Чижова и академика архитектуры В. П. Цейдлера. Работы по ремонту и созданию недостающих частей скульптурной группы были проведены на Бронзолитейном и гальванопластическом заводе А. Морана (преемником Э. П. Гакером) [48, л. 105, 107]. После окончания ремонта в 1907 г. всю композицию окрасили масляной краской «под цвет бронзы» [48, л. 95]. В 1906 г. была отремонтирована также площадка из чугунных плит под скульптурой.

Еще одним изменением в облике Главного штаба стало создание нового купола над библиотекой вместо сторевшего в 1900 г. Эффектный стеклянный купол, сделанный по проекту Г. Г. Кривошеина в 1902–1905 гг., значительно превышал размеры предыдущего.

В начале XX в. реставрировались не только фасады зданий Дворцовой площади. В 1910 г. у Александровской колонны установили легкие железные леса для изучения состояния памятника, так как Петербургское дворцовое управление приняло решение капитально отремонтировать колонну к празднованию столетнего юбилея Отечественной войны 1812 г. (Илл. 9). В это время в периодической печати появилось много заметок о разрушении уникального памятника, покрытого многочисленными трещинами. Во время подготовки к ремонту, который осуществлялся сотрудниками Императорской Петергофской гранитной фабрики, колонна была тщательно обследована техниками Кабинета его императорского величества и Петербургского дворцового управления, а также были изучены причины появления трещин, первая из которых была

обнаружена еще в 1838 г. Уже в 1841 г. начала работу комиссия для обследования поврежденных колонны, в которую вошел и сам ее создатель О. Монферран. Он руководил первым ремонтом памятника, во время которого трещины были заделаны мастикой [34, л. 1]. Образование трещин на колонне практически сразу после ее создания горный инженер К. В. Гомилевский, участвовавший в ремонте памятника в 1912 г., объяснил свойствами крупнозернистого гранита из карьера Питерлак, отличающегося неравномерным расширением и плохой теплопроводностью породы (Илл. 10). Углубление повреждений связано с замерзанием попавшей в них воды. К началу XX в. трещины стали резко выделяться на стволе колонны, что К. В. Гомилевский связывает с последствиями ремонта, проводившегося в 1870-е гг. [34, л. 1]. Во время этого ремонта в стволе колонны вдоль трещин были вырублены борозды, которые заполнили порландским цементом с песком. Цементный раствор, к которому добавили мелкие кусочки агата, был окрашен в кирпично-розовый цвет. Поначалу такая заделка хорошо имитировала камень, но со временем потемнела, и повреждения стали отчетливо выделяться на стволе колонны.

В 1912 г. реставраторы заделали вырубку, старые и новые трещины гранитными вставками на цементном растворе [34] (Илл. 11).

В это же время мастерами Бронзолитейного и гальванопластического завода А. Морана была проведена основательная реставрация решетки Александровской колонны. Реставраторы выправили погнутые пики и искривленные мечи, нарастили обломанные концы решетки, добавили недостающие крестики на короны орлов [33].

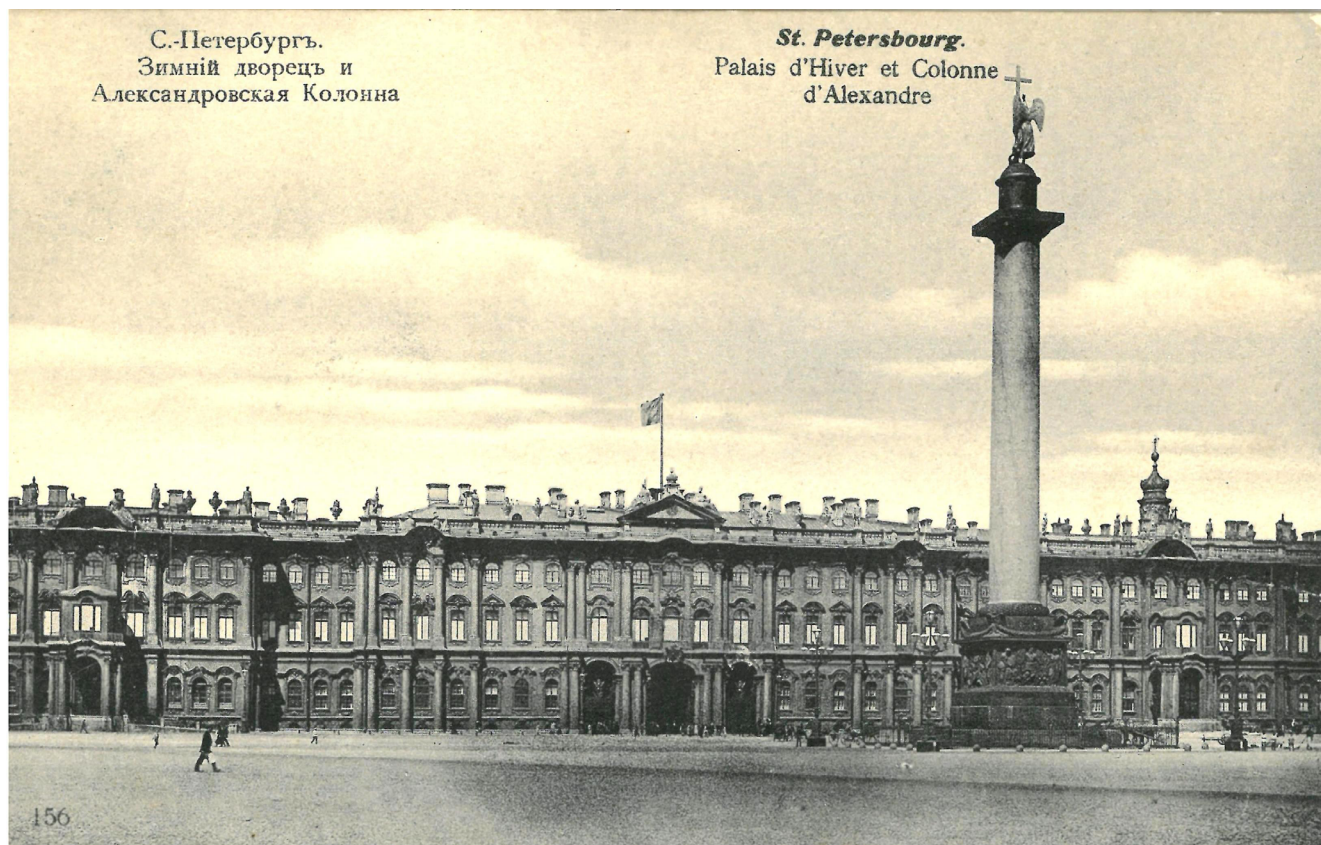
В период царствования Николая II Дворцовую площадь в официальной переписке правительственных учреждений называли Александровской [41]. Вероятно, это название появилось благодаря расположению на площади Александровской колонны, которую по-прежнему считали главным связующим элементом ансамбля.

Помимо кардинального изменения цвета и частичной замены декора фасадов зданий на Дворцовой площади, а также появления новых сооружений в ансамбле, существовали проекты серьезной реконструкции самого пространства площади. В 1912 г. в журналах «Старые годы» и «Зодчий» появились заметки о предложении Р. Ф. Мельцера устроить на площади фонтаны и высадить растения. В одной из этих статей проект Мельцера был оценен негативно. Автор отмечал: «Г. Мельцер не удовлетворился своей решеткой и, по-видимому, намерен продолжать изуродование замечательного ансамбля площади, колонны и окружающих знаменитых построек. По составленному им проекту, предложено разбить цветники около Александровской колонны, устроить на площади фонтаны, всю ее покрыть асфальтом, засадить тротуары липами и вырубить часть Александровского сада и проездную аллею, чтобы открыть вид на новое творение — Дворцовый мост. Нарушена будет величавая, царственная пустыньность этой площади, весь ее строгий характер, благодаря сохранению которого на ней пока еще можно перенестись за сто лет назад» [22, с. 37].

Планы реконструкции не были осуществлены, за исключением создания Дворцового проезда и линии липовых посадок на западной границе ансамбля. Дворцовая площадь сохранила в целом свой исторический облик (Илл. 12).

Документы конца XIX — начала XX вв., связанные с ремонтами и реставрациями зданий, расположенных на Дворцовой площади, свидетельствуют об отношении к ним как к памятникам зодчества. Представители различных ведомств и министерств рассуждали в переписке о стилистических особенностях этих построек, рассматривали их как архитектурное наследие Петербурга. Появление в ансамбле новых ярких деталей «в духе Растрелли» (ограды Собственного сада с эффектной решеткой, металлических ворот въездных арок, ограждений пандусов) усилило восприятие современниками Зимнего дворца как исторической резиденции русских монархов.

Однако ремонты и реставрации не вернули зданиям площади исторический облик. Фасады окрашивались в новые



Илл. 12. Почтовая открытка. Вид Дворцовой площади в сторону Зимнего дворца. Начало XX в. Частное собрание А. Кречмера

колеры, традиционно белый скульптурный декор арки Главного штаба начали покрывать темно-зеленой краской «под бронзу», балюсы балконов зданий Главного штаба и Гражданских министерств окрасили под цвет камня, вместо того чтобы позолотить, как это было сделано изначально. Во время реставрации зданий пытались придать им вид, соответствующий архитектурному стилю постройки, как это виделось в начале XX в. Этот облик часто не соответствовал той информации о первоначальном виде сооружений, которая находилась в архивах государственных ведомств.

Анализ обширной переписки между представителями различных министерств показал, что противоречие между стремлением к сохранению «чистоты стиля старинных памятников зодчества» [49, л. 62] и реставрационными решениями, принимаемыми вопреки историческим данным, объяснялось тем, что задача серьезного изучения зданий не ставилась в основу практической деятельности. На внешний облик одного из важнейших столичных ансамблей в начале XX в. в первую очередь влияли личные представления о красоте, архитектурных стилях и их особенностях представителей высшей власти государства и ответственных за ремонты и реставрации этих построек лиц.

Несмотря на то, что архитектура зданий на Дворцовой площади не претерпела существенных изменений со времени

их постройки, перекраска фасадов в более темные цвета повлияла на облик ансамбля. Пока стены были окрашены светлыми колерами, а ордерные элементы и декор фасадов — белыми, здания казались легче и невесомее. После изменения цвета фасадов постройки стали выглядеть более громоздкими. Джон Рид, побывавший в Петрограде накануне Октябрьского переворота 1917 г., назвал Главный штаб «огромным красным зданием» [21, с. 71].

Пространство площади к началу XX в. стало более закрытым и камерным благодаря появлению на ее границах двух садов, что отражало характерную для этого времени тенденцию к озеленению городов. Ансамбль перетекающих друг в друга площадей, который с восхищением описывают историки архитектуры, в конце XIX в. казался петербуржцам «каменной Аравией», частичное преобразование которой в Александровский сад было встречено ими восторженно. С тенденцией к увеличению зеленых насаждений в центре Санкт-Петербурга связан и неосуществленный проект Р. Ф. Мельцера, предложившего устроить на Дворцовой площади цветники и посадить липы.

Изменения фасадов расположенных на площади зданий и характера окружающей ее городской среды в конце XIX — начале XX вв. придали ансамблю новые черты и оставили в его облике след своей эпохи.

ПРИМЕЧАНИЯ:

¹ Существует несколько изданий, непосредственно посвященных этому ансамблю [17; 19; 24; 29].

² З. В. Юркова опубликовала в 2016 г. чертеж А. Ф. Модюи 1816 г. и документы, свидетельствующие о том, что первоначальный проект плана Дворцовой площади с дугой двух протяженных зданий был впервые предложен этим архитектором [31, с. 47–50].

Список литературы

1. Аспидов В. П. «Слава над городом» // Невский архив: Историко-краеведческий сборник. Вып. 4 / сост. А. В. Кобак и В. В. Антонов. СПб.: Atheneum-Феникс, 1999. С. 222–225.
2. Веснина Н. Н. Сады Невского проспекта. СПб.: Профилай, 2008. 221 с.
3. Денисов Ю. М. Исчезнувшие дворцы // Эрмитаж. История строительства и архитектура зданий. Л.: Стройиздат. Ленинградское отделение, 1989. С. 20–30.
4. Денисов Ю. М. Новый каменный Зимний дворец Елизаветы Петровны // Эрмитаж. История строительства и архитектура зданий. Л.: Стройиздат. Ленинградское отделение, 1989. С. 55–77.
5. Ефимов В. Колорит фасадов Зимнего дворца во второй половине XVIII — первой половине XX века // ARDIS. Архитектура, реставрация, дизайн и строительство. Санкт-Петербург. Вып. 2 (38). СПб.: Издательский Дом Ардис, 2008. С. 36–38.
6. Жилинский Я. Здание Главного Штаба. Исторический очерк. СПб.: Издание Главного штаба, 1892. 38 с.
7. Иогансен М. В. Зимний дворец во второй половине XIX — начале XX века // Эрмитаж. История строительства и архитектура зданий. Л.: Стройиздат. Ленинградское отделение, 1989. С. 285–305.
8. Канн П. Я. Площади революционных восстаний. Л.: Лениздат, 1955. 168 с.
9. Крашенинников А. Ф. Первое десятилетие после Растрелли // Эрмитаж. История строительства и архитектура зданий. Л.: Стройиздат. Ленинградское отделение, 1989. С. 93–104.
10. Любин Д. В. Александровская колонна. СПб.: Изд-во Гос. Эрмитажа, 2013. 104 с.
11. Лукин В. П. «Этот памятник должен стать вечным» // Главный штаб. Создание музея. СПб.: Изд-во Гос. Эрмитажа, 2014. С. 21–25.
12. Малиновский К. В. Санкт-Петербург XVIII века. СПб.: Крига, 2008. 576 с.
13. Матвеев Б. М. Главное Адмиралтейство // Адмиралтейский район. Барокко и классицизм. СПб.: Коло, 2012. С. 195–214.
14. Миролюбова Г. А., Тарасова Э. А. Сады Зимнего дворца. СПб.: Коло, 2015. 116 с.
15. Петрова О. В. Дворцовая площадь в первой трети XVIII века. Начало формирования блестящего ансамбля // Труды Государственного Эрмитажа. № XC. Петровское время в лицах — 2017. Материалы научной конференции. СПб.: Изд-во Гос. Эрмитажа, 2017. С. 229–239.
16. Пилявский В. И. Дворцовая площадь в Ленинграде. Л., М.: Искусство, 1944. 41 [3] с.
17. Пилявский В. И. Зодчий Росси. М., Л.: Гос. изд-во архитектуры и градостроительства, 1951. 150 с.
18. Пилявский В. Дворцовая площадь. Л., М.: Гос. изд-во архитектуры и градостроительства, 1958. 78 с.
19. Пилявский В. И. Зимний дворец. Л.: Гос. изд-во литературы по строительству, архитектуре и строительным материалам, 1960. 186 с.
20. Праздникова Т. Монументальная скульптура в пластическом решении фасадов Зимнего дворца // ARDIS. Архитектура, реставрация, дизайн и строительство. Санкт-Петербург. Вып. 2 (38). СПб.: Издательский Дом Ардис 2008. С. 39–40.
21. Рид Д. Десять дней, которые потрясли мир. М.: Гос. изд-во политической литературы, 1957. 352 с.
22. Ростиславов А. К проекту переустройства Дворцовой площади // Старые годы. Пг.: Типография Сириус. 1912. Октябрь. С. 37.
23. Ротач А. Л. Александровская колонна. Л.: Изд-во литературы по строительству, 1966. 79 с.
24. Серюк С. М. Дворцовая площадь: Люди, события, зодчество. Л.: Лениздат, 1973. 171 с.
25. Сивков А. В. Дворцы Эрмитажа в Советский период. Научные комментарии С. Ф. Янченко. СПб.: Изд-во Гос. Эрмитажа, 2018. 547 с.
26. Столпянский П. Н. Старый Петербург: Адмиралтейский остров. М.-Пг.: Гос. изд-во, 1923. 192 с.
27. Тарановская М. З. Карл Росси. Архитектор. Градостроитель. Художник. Л.: Стройиздат, 1980. 221 с.
28. Швидковский Д., Резвина Ю. Эссе. Главный ансамбль Российской империи // Эрмитаж XXI век. Новый музей в Главном штабе. London: Thames & Hudson, 2014. С. 23–31.
29. Шмидт И. Н., Стрекалов В. В. Дворцовая площадь. Л.: Художник РСФСР, 1974. 108 с.

30. Шульц С. С. Невская перспектива. Ландскрона. Ниеншанц, Санкт-Петербург. Пропилен Невского проспекта. Невский проспект от Адмиралтейства до Мойки. СПб.: Изд-во Сергея Ходова, 2004. 912 с.
31. Юркова З. В. «Mauduit invenit. 1816» (неизвестный проект центральных площадей Петербурга) // Реликвия. 2016. Вып. 32. С. 47–50.
32. Юркова З. В. Архитектор Модюи: идеальная столица в проектах. Петербург императора Александра I. СПб.: Крига, 2019. 448 с.

Рукописи (Архив Комитета по государственному контролю, использованию и охране памятников истории и культуры, Архив Архитектурной службы Государственного Эрмитажа)

33. Бакумцева О. А. Ограда Александровской колонны на Дворцовой площади. Историческая справка. СПб., 1994. Архив КГИОП, п-163-3, Н-7759 (4).
34. Гомилевский К. В. О капитальном ремонте ствола Александровской колонны на площади императорского Зимнего дворца (Краткий очерк работ, произведенных летом 1912 года Императорской Петергофской гранильной фабрикой). Архив КГИОП. Б/№.
35. Люлина Р. Д. Ворота, ограда и сады Зимнего дворца 1880-х – 1900-х гг. Историческая справка. Л., 1966. Архив КГИОП, п. 163-1, № Н-1435.
36. Марков Ю. Г. Здание бывших Гражданских министерств (восточное крыло Главного штаба). Историческая справка. СПб., 1994. ГЭ. Архив Архитектурной службы. Б/№.
37. Петров А. Н. Здание б. Штаба Гвардейского корпуса. Историко-художественное исследование. Л., 1959. КГИОП, п. 163-1, инв. № Н-1087/1.
38. Петрова Е. Н. Фасадная скульптура Зимнего дворца, Малого Эрмитажа и Нового Эрмитажа. Историческая справка. 1949. Архив КГИОП, п. 163-1, № Н-514.

Архивные материалы (Российский государственный исторический архив):

39. РГИА. Ф. 468. Оп. 35. Д. 261. Об определении архитекторов к строению Эрмитажа. 1839 г.
40. РГИА. Ф. 468. Оп. 17. Д. 331. Об устройстве сада на Разводной площадке. 1895–1900 гг.
41. РГИА. Ф. 475. Оп. 1. Д. 384. Об устройстве ограды вокруг сада у Зимнего дворца. 1898–1901 гг.
42. РГИА. Ф. 475. Оп. 1. Д. 425. О перекраске фасадов Зимнего дворца и Малого Эрмитажа. 1901 г.
43. РГИА. Ф. 475. Оп. 1. Д. 534. Об окраске Зимнего дворца в более светлый тон. 1911 г.
44. РГИА. Ф. 485. Оп. 2. Д. 410. Крамской Н. И. Проект окраски Зимнего дворца в тон новой ограды. 1901 г.
45. РГИА. Ф. 485. Оп. 2. Д. 413. Горностаев Н. А. Проект металлических ворот. 1884 г.
46. РГИА. Ф. 485. Оп. 2. Д. 418. План сквера у Зимнего дворца. 1896 г.
47. РГИА. Ф. 536. Оп. 1. Д. 172. Об устройстве в Зимнем дворце металлических ворот и пандусов. 1885–1888 гг.
48. РГИА. Ф. 560. Оп. 22. Д. 516. О ремонте Главного штаба. 1886–1902 гг.
49. РГИА. Ф. 560. Оп. 22. Д. 530. О ремонте зданий Министерства финансов и Главного штаба. 1910–1915 гг.

References

- Aspidov, V. P. (1999) 'Glory over the City', *Nevskii arkhiv: Istoriko-kraevedcheskii sbornik [Nevsky Archive: A Collection of Local History]*, 4. Saint Petersburg: Atheneum – Feniks Publ., pp. 222–225. (in Russian)
- Denisov, Iu. M. (1989) 'Disappeared Palaces', in *Ermitazh. Istorii stroitel'stva i arkhitektura zdaniï [The Hermitage Museum. History of Construction and Architecture of Buildings]*. Leningrad: Stroiizdat Publ., pp. 20–30. (in Russian)
- Denisov, Iu. M. (1989) 'New Stone Winter Palace of Elizabeth Petrovna', in *Ermitazh. Istorii stroitel'stva i arkhitektura zdaniï [The Hermitage Museum. History of Construction and Architecture of Buildings]*. Leningrad: Stroiizdat Publ., pp. 55–77. (in Russian)
- Efimov, V. (2008) 'The Color of the Facades of the Winter Palace in the Second Half of the 18th – the First Half of the 20th Century', *ARDIS. Arkhitektura, restavratsiia, dizain i stroitel'stvo. Sankt-Peterburg [ARDIS. Architecture, Restoration, Design, and Construction. Saint Petersburg]*, 2 (38). Saint Petersburg: Ardis Publ., pp. 36–38. (in Russian)
- Iogansen, M. V. (1989) 'The Winter Palace in the Second Half of the 19th – Early 20th Centuries' in *Ermitazh. Istorii stroitel'stva i arkhitektura zdaniï [The Hermitage Museum. History of Construction and Architecture of Buildings]*. Leningrad: Stroiizdat Publ., pp. 285–305. (in Russian)
- Iurkova, Z. V. (2016). 'Mauduit invenit. 1816 (an Unknown Project of the Central Squares of St. Petersburg)', *Relikviia [Relic]*, 32, pp. 47–50. (in Russian)
- Iurkova, Z. V. (2019) *Arkhitektor Modiuï: ideal'naia stolitsa v proektakh. Peterburg imperatora Aleksandra I [Architect Modui: Model Capital in Projects. Petersburg of Emperor Alexander I]*. Saint Petersburg: Kriga Publ. (in Russian)
- Kann, P. Ia. (1955) *Ploshchadi revoliutsionnykh vosstanii [Squares of Revolutionary Uprisings]*. Leningrad: Lenizdat Publ. (in Russian)
- Krashennnikov, A. F. (1989). 'The First Decade after Rastrelli', in *Ermitazh. Istorii stroitel'stva i arkhitektura zdaniï [The Hermitage Museum. History of Construction and Architecture of Buildings]*. Leningrad: Stroiizdat Publ., pp. 93–104. (in Russian)
- Liubin, D. V. (2013) *Aleksandrovskaia kolonna [Alexander Column]*. Saint Petersburg: The State Hermitage Museum Publ. (in Russian)
- Lukin, V. P. (2014) 'This Monument Must Become Eternal', in *Glavnyi shtab. Sozdanie muzeia [The General Staff. Creation of the Museum]*. Saint Petersburg: the State Hermitage Museum Publ., pp. 21–25. (in Russian)
- Malinovskii, K. V. (2008) *Sankt-Peterburg 18 veka [St. Petersburg of the 18th Century]*. Saint Petersburg: Kriga Publ. (in Russian)
- Matveev, B. M. (2012). 'Main Admiralty', in *Admiralteiskii raion. Barokko i klassitsizm [Admiralty District. Baroque and Classicism]*. Saint Petersburg: Kolo Publ., pp. 195–214. (in Russian)
- Miroliubova, G. A., Tarasova, E. A. (2015) *Sady Zimnego dvortsa [Winter Palace Gardens]*. Saint Petersburg: The State Hermitage Museum Publ. (in Russian)
- Petrova, O. V. (2017). 'Palace Square in the First Third of the 18th Century. The Beginning of the Formation of a Brilliant Ensemble', in *Trudy Gosudarstvennogo Ermitazha. XC. Petrovskoe vremia v litsakh – 2017. Materialy nauchnoi konferentsii [Proceedings of the State Hermitage Museum. XC. Peter's Time in Persons – 2017. Materials of the Scientific Conference]*. Saint Petersburg: The State Hermitage Museum Publ., pp. 229–239. (in Russian)
- Piliavskii, V. I. (1944) *Dvortsovaia ploshchad' v Leningrade [Palace Square in Leningrad]*. Leningrad, Moscow: Iskusstvo Publ. (in Russian)
- Piliavskii, V. I. (1951). *Zodchii Rossi [Architect Rossi]*. Leningrad, Moscow: Gosudarstvennoe izdatel'stvo arkhitektury i stroitel'stva Publ. (in Russian)
- Piliavskii, V. I. (1958) *Dvortsovaia ploshchad' [Palace Square]*. Leningrad, Moscow: Gosudarstvennoe izdatel'stvo arkhitektury i stroitel'stva Publ. (in Russian)
- Piliavskii, V. I. (1960) *Zimnii dvorets [Winter Palace]*. Moscow, Leningrad: Gosudarstvennoe izdatel'stvo arkhitektury i stroitel'stva Publ. (in Russian)

- Prazdnikova, T. (2008) 'Monumental Sculpture in the Plastic Solution of the Facades of the Winter Palace', *ARDIS. Arkhitektura, restauratsiia, dizain i stroitel'stvo. Sankt-Peterburg* [ARDIS. Architecture, Restoration, Design, and Construction. Saint Petersburg], 2 (38). Saint Petersburg: Ardis Publ., pp. 39–40. (in Russian)
- Reed, J. (1957). *Desiat' dnei, kotorye potriasli mir* [Ten Days that Shook the World]. Moscow: Gosudarstvennoe izdatel'stvo politicheskoi literatury Publ. (in Russian)
- Rostislavov, A. (1912) 'To the Project of the Reconstruction of the Palace Square', *Starye gody* [Old Years]. Petrograd: Sirius Publ., p. 37. (in Russian)
- Rotach, A. L. (1966) *Aleksandrovskaia kolonna* [Alexander Column]. Leningrad: Gosudarstvennoe izdatel'stvo literatury po stroitel'stvu Publ. (in Russian)
- Serpokryl, S. M. (1973). *Dvortsovaia ploshchad': Liudi, sobytiia, zodchestvo* [Palace Square: People, Events, Architecture]. Leningrad: Lenizdat Publ. (in Russian)
- Shmidt, I. N., Strekalov, V. V. (1974) *Dvortsovaia ploshchad'* [Palace Square]. Leningrad: Khudozhnik RSFSR Publ. (in Russian)
- Shul'ts, S. S. (2004) *Nevskaia perspektiva. Landskrona. Nienshants. Sankt-Peterburg. Propilei Nevskogo prospekta. Nevskii prospekt ot Admiralteistva do Moiki* [Neva Perspective. Landskron. Nienschanz. St. Petersburg. Propylaea on Nevsky Prospekt. Nevsky Prospekt from the Admiralty to the Moika]. Saint Petersburg: Sergei Khodov Publ. (in Russian)
- Shvidkovskii, D., Revzina, Iu. (2014) 'Essay. The Main Ensemble of the Russian Empire', *Ermitazh XXI vek. Novyi muzei v Glavnom shtabe* [Hermitage 21st Century. New Museum at the General Staff Building]. London: Thames & Hudson, pp. 23–31. (in Russian)
- Sivkov, A. V. (2018) *Dvortsy Ermitazha v Sovetskii period* [Palaces of the Hermitage in the Soviet Period]. Saint Petersburg: The State Hermitage Museum Publ. (in Russian)
- Stolpianskii, P. N. (1923) *Staryi Peterburg: Admiralteiskii ostrov* [Old Petersburg: Admiralteysky Island]. Moscow-Petrograd: Gosizdat Publ. (in Russian)
- Taranovskaia, M. Z. (1980) *Karl Rossi. Arkhitektor. Gradostroitel'. Khudozhnik* [Carl Rossi. Architect. Urban Planner. Painter]. Leningrad: Stroiizdat Publ. (in Russian)
- Vesnina, N. N. (2008) *Sady Nevskogo prospekta* [Gardens of Nevsky Prospekt]. Saint Petersburg: Propylaeum Publ. (in Russian)
- Zhilinskii, Ia. (1892) *Zdanie Glavnogo Shtaba. Istoricheskii ocherk* [The General Staff Building. Historical Essay]. Saint Petersburg: General Staff Publ. (in Russian)

Manuscripts

- Bakumtseva, O. A. (1994). *Ograda Aleksandrovskei kolonny na Dvortsovoi ploshchadi. Istoricheskaia spravka* [The Fence of the Alexander Column on Palace Square]. Saint Petersburg: Archive of the Committee for State Control, Use and Protection of Historical and Cultural Monuments, p-163-3, N-7759 (4). (in Russian)
- Gomilevskii, K. V. (1912) *O kapital'nom remonte stvola Aleksandrovskei kolonny na ploshchadi imperatorskogo Zimnego dvortsa (Kratkii ocherk rabot, proizvedennykh letom 1912 goda Imperatorskei Petergofskoi granil'noi fabrikoi)* [On the Overhaul of the Trunk of the Alexander Column on the Square of the Imperial Winter Palace (A Brief Outline of the Work Carried out in the Summer of 1912 by the Imperial Peterhof Lapidary Factory)]. Saint Petersburg: Archive of the Committee for State Control, Use and Protection of Historical and Cultural Monuments, without a number. (in Russian)
- Liulina, R. D. (1966). *Vorota, ograda i sady Zimnego dvortsa 1880-kh – 1900-kh gg. Istoricheskaia spravka* [Gate, Fence, and Gardens of the Winter Palace, 1880s–1900s]. Leningrad: Archive of the Committee for State Control, Use and Protection of Historical and Cultural Monuments, p. 163-1, № N-1435. (in Russian)
- Markov, Iu. G. (1994) *Zdanie byvshikh Grazhdanskikh ministerstv (vostochnoe krylo Glavnogo shtaba). Istoricheskaia spravka* [The Building of the Former Civil Ministries (East Wing of the General Staff)]. Saint Petersburg: Archive of the State Hermitage Architectural Service (without a number). (in Russian)
- Petrov, A. N. (1959) *Zdanie b. Shtaba Gvardeiskogo korpusa. Istoriko-khudozhestvennoe issledovanie* [The Building of the Former Headquarters of the Guards Corps]. Leningrad: Archive of the Committee for State Control, Use and Protection of Historical and Cultural Monuments, p. 163-1, N-1087/1. (in Russian)
- Petrova, E. N. (1949) *Fasadnaia skulptura Zimnego dvortsa, Malogo Ermitazha i Novogo Ermitazha. Istoricheskaia spravka* [Facade Sculpture of the Winter Palace, the Small Hermitage and the New Hermitage]. Leningrad: Archive of the Committee for State Control, Use and Protection of Historical and Cultural Monuments, p. 163-1, № N-514. (in Russian)

Archival records (Russian State Historical Archive)

- RGIA. F. 468. Op. 35. D. 261. *Ob opredelenii arkhitektorov k stroeniiu Ermitazha* [On the Selection of Architects for the Building of the Hermitage]. 1839. (in Russian)
- RGIA. F. 468. Op. 17. D. 331. *Ob ustroistve sada na Razvodnoi ploshchadke* [About the Arrangement of the Garden on the Razvodnaya Site]. 1895–1900. (in Russian)
- RGIA. F. 475. Op. 1. D. 384. *Ob ustroistve ogrady vokrug sada u Zimnego dvortsa* [On the Arrangement of the Fence around the Garden at the Winter Palace]. 1898–1901. (in Russian)
- RGIA. F. 475. Op.1. D. 425. *O perekraske fasadov Zimnego dvortsa i Malogo Ermitazha* [On the Repainting of the Facades of the Winter Palace and the Small Hermitage]. 1901. (in Russian)
- RGIA. F. 475. Op. 1. D. 534. *Ob okraske Zimnego dvortsa v bolee svetlyi ton* [On Painting the Winter Palace in a Lighter Tone]. 1911. (in Russian)
- RGIA. F. 485. Op. 2. D. 410. *Kramskoi N. I. Proekt okraski Zimnego dvortsa v ton novoi ogrady* [Project for Painting the Winter Palace to Match the New Fence]. 1901. (in Russian)
- RGIA. F. 485. Op. 2. D. 413. *Gornostaev N. A. Proekt metallicheskih vorot* [Metal Gate Project]. 1884. (in Russian)
- RGIA. F. 485. Op. 2. D. 418. *Plan skvera u Zimnego dvortsa* [Plan of the Garden at the Winter Palace]. 1896. (in Russian)
- RGIA. F. 536. Op.1. D. 172. *Ob ustroistve v Zimnem dvortse metallicheskih vorot i pandusov* [On the Arrangement of Metal Gates and Ramps in the Winter Palace]. 1885–1888. (in Russian)
- RGIA. F. 560. Op. 22. D. 516. *O remonte Glavnogo shtaba* [About the Repair of the General Staff Building]. 1886–1902. (in Russian)
- RGIA. F. 560. Op. 22. D. 530. *O remonte zdanii Ministerstva finansov i Glavnogo shtaba* [On the Renovation of the Buildings of the Ministry of Finance and the General Staff]. 1910–1915. (in Russian)