

Семенова Татьяна Борисовна, кандидат искусствоведения, старший научный сотрудник. Государственный Эрмитаж, Россия, Санкт-Петербург, Дворцовая наб., 34. 190000. semenova@hermitage.ru

Semenova, Tatyana Borisovna, PhD in Art History, senior researcher. The State Hermitage Museum, Dvortsovaia nab., 34, 190000 Saint Petersburg, Russian Federation. semenova@hermitage.ru

«СТЕКЛЯННЫЙ» СТОЛИК ИЗ СОКРОВИЩНИЦЫ ЕКАТЕРИНЫ II

"GLASS" TABLE FROM THE CATHERINE THE GREAT TREASURY

Аннотация. Использование цветного стекла в производстве мебели XVIII в. было крайне редким. Обычно мебельщики ограничивались введением в декор стеклянной инкрустации. Памятников с более сложной отделкой сохранилось крайне мало. Один из них — столик из коллекции Эрмитажа, который является уникальным художественным произведением, впервые атрибутируется мастеру Георгу Кёнигу и датируется 1793 г. Он был изготовлен в соответствии с планами Екатерины II не для бытового использования, а в качестве экспоната в «собрании редкостей» Императорского Эрмитажа. Помимо столешницы, выполненной из стекла красивого голубого тона, это изделие украшено стразами (имитаторы алмазов) на ножках и стеклянными медальонами на царге. Первоначально под столешницей свисали хрустальные подвески (утрачены в XIX в.). После изготовления, по повелению Екатерины II, столик был помещен в «Алмазную», которая являлась дворцовой сокровищницей.

Ключевые слова: Екатерина II; Георг Кёниг; стекло; мебель; интерьер; Эрмитаж.

Abstract. The article is about the history of using the glass in the palaces and furniture that belonged to Catherine II. A unique glass table — the Georg Heinrich Koenig's creation — was in the focus of the study. Using the color glass in the furniture in the 18th century was very rare. Generally, cabinetmakers used glass inlay. We have very few examples with complex glass decoration. One of them is a unique table from the Hermitage collection. The article is devoted to its attribution and history of creation. In 1793, the table was made by Georg Heinrich Koenig as Kunststück for Catherine the Great's treasury in the Hermitage. The tabletop is from blue smalt, the legs are decorated by rhinestones, and the apron is decorated by gem medallions. Initially, crystal pendants (lost in the 19th century) hung under the tabletop. After its manufacturing by the order of Catherine II, they placed the table in the "Diamond Room", which was the palace treasury.

Keywords: Catherine II; Georg Heinrich Koenig; glass; furniture; interior; Hermitage.

Елена Олеговна Ваганова, которой посвящается это скромное исследование, сыграла в моей профессиональной судьбе неоценимую роль. Как и для большинства из нас — бывших студентов кафедры истории искусства Ленинградского университета, кто участвует в этом сборнике, Елена Олеговна была моим учителем. В преподавательский состав тех лет входило много ярких и неординарных личностей, влияние которых на студентов было необыкновенно велико. Так и Елена Олеговна, даже, если встречи с ней не приобретали форму тесного общения. Все дело было в огромной любви к своему делу, которую источала эта миниатюрная женщина — любви к искусству и к студентам, которых она учила любить искусство. Лена, как мы иногда ее называли, имела много талантов, в том числе талант исследователя, но для меня главными оказались недюжинный талант педагога и талант человека, обладающего большой чуткостью. Елена Олеговна умела разглядеть в студентах даже не слишком выраженные способности, умела вовремя дать поддержку. В моем случае помощь Елены Олеговны стала судьбоносной. На третьем курсе обучения я писала под ее руководством курсовую работу, но на четвертом мои научные интересы поменялись в сторону истории русской мебели. Казалось бы, этим могла бы и закончиться ответственность Елены Олеговны по отношению ко мне. Однако она продолжала считать меня своей студенткой и каждый раз при встрече интересовалась делами, а когда к моменту окончания учебы встал вопрос о поиске работы, то Елена Олеговна назвала мое имя

своей бывшей однокурснице Тамаре Владимировне Раппе, работавшей хранителем мебели в отделе западноевропейского искусства Эрмитажа и искавшей кандидата на хранение части коллекции. После, при встречах с Еленой Олеговной в залах музея мне было и радостно, и неловко, когда она с самым искренним участием расспрашивала о моих делах на работе, несмотря на сложности своей собственной жизни. Всего лишь год я была студенткой, учебной работой которой руководила Елена Олеговна, но этого было достаточно, чтобы ощутить вкус к профессии и понять, что такое исследовательская работа. Встреча с Еленой Олеговной стала частью и моей судьбы тоже.

Один из древнейших материалов, которые использовались в ремесле — стекло — приобрело в современном мире особенное и небывалое прежде значение. Благодаря свойствам, которые в старые времена создавали вокруг него ауру трансцендентности, теперь оно стало, как утверждает известный философ Жан Бодрийяр [1, с. 21–22], «материалом будущего», поскольку «прозрачность» в наше время приобретает значение некой философской категории. Оказалось, что стекло (или прозрачные пластики) идеально подходит не только для изготовления изделий прикладного искусства, но также для решения архитектурных задач и изготовления мебели, играя ключевую роль в формировании окружающей среды.



Илл. 1. Георг Кёниг. Столик из убранства Синего кабинета («Табакерка»). 1780-е. Сосна, смальта, бронза золоченая, литье; ткань. © Государственный художественно-архитектурный дворцово-парковый музей-заповедник «Царское Село», г. Пушкин

Однако прошло немало столетий, прежде чем прозрачные виды материалов с их возможностями были освоены в достаточной степени для того, чтобы стать популярными для отделки интерьеров и мебели. История сохранила яркие примеры применения в XVIII в. стекла. Существовавшие тогда технологические сложности в преодолении его хрупкости превращали подобные проекты в редкие и дорогостоящие заказы. Наиболее подходящим техническим способом применения этого материала в мебели стала инкрустация относительно небольшими декоративными стеклянными элементами. Однако подобных памятников сохранилось крайне мало. Один из них — кресло середины XVIII в., изготовленное из резного золоченого дерева со вставками из синего стекла — находится в музее стекла в Мурано. Данное изделие приписывается Джузеппе Бриати (Giuseppe Briati, 1686–1772), который активно применял цветное стекло в изготовлении мебели — шкафов, стульев, кресел, комодов и бюро [10, р. 36–37]. Небольшие зеркальные вставки имеются и на венецианском шкафе-бюро второй четверти XVIII в. из коллекции Эрмитажа [7, с. 159, № 158]. Данная статья посвящена атрибуции на основе архивных документов и введению в научный оборот редкого памятника художественной мебели из коллекции Екатерины II.

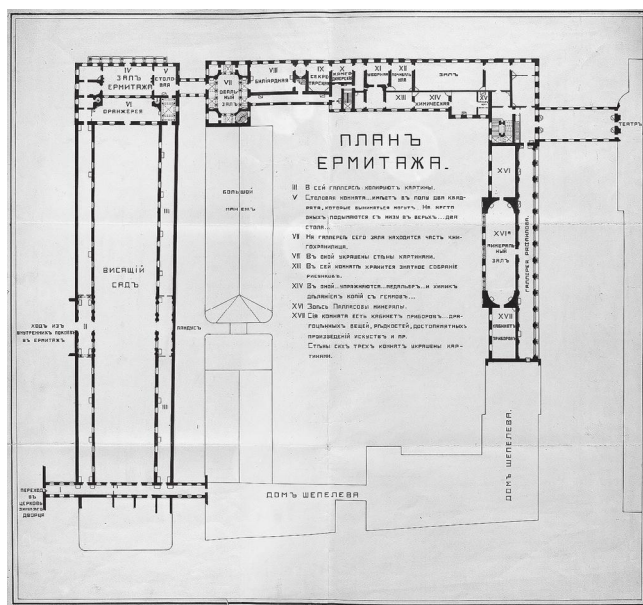
Наиболее известным примером масштабного использования стекла в отделке интерьера и мебели стали проекты, осуществленные в Петербурге по воле Екатерины Великой. Достаточно вспомнить удивительные по красоте смальтовые столы, изготовленные по эскизам Антонио Ринальди в 1769–1779 гг. для стеклярусного кабинета в Китайском дворце Ораниенбаума [7, с. 440–442, №№ 512, 513]. Следующий замысел императрицы был воплощен во дворце Царского села, когда среди ее личных покоев появились два интерьера, в отделке которых цветное стекло (смальта) было преобладающим материалом.

История этого проекта подробно исследована и опубликована И. К. Ботт [2, с. 103–105, 111; 3, с. 103–112]. Это

были Опочивальня и Синий кабинет, который получил за свои весьма небольшие размеры название «Табакерка». В опочивальне, появившейся в 1783 г., стены, двери, падауга и потолок были облицованы пластинами молочно-белого полированного стекла с подложкой из белой фланели для усиления цветового эффекта. На их фоне ярко выделялись 39 тонких колонок из лилового «аметистового» стекла, таких же как камин и двери. Потолок был облицован зеркальными и лиловыми стеклами. В «Табакерке» стены и потолок покрывали пластины синего и молочно-белого стекла, сквозь которые просвечивала серебряная парча-глазет. Отделку этого весьма камерного помещения дополнял мебельный гарнитур из двух табуретов и стола для карточных игр. Их конструктивные детали были полностью покрыты пластинами из стекла.

Еще один «стеклянный» интерьер также был реализован благодаря Екатерине II, когда по проекту И. Е. Старова в Зимнем дворце создавались апартаменты к бракосочетанию великого князя Александра Павловича с принцессой Баден-Дурлахской, нареченной по принятии православия Елизаветой Алексеевной. Их отделка была закончена в 1793 г. Тогда среди покоев молодой супруги появилась Хрустальная опочивальня, представлявшая собой необычайно эффектный интерьер. Он был разделен стеклянной перегородкой, оформленной колоннами и пилястрами розового цвета с бронзовыми базами и капителями, выполненными скульптором Пьером (Петром Петровичем) Ажи. Стоявшая в алькове большая кровать, убранная белым с вышитыми розами штофом, подложенным розовым атласом и белой тафтой, сочеталась с такой же обивкой мебели. Бело-розовый колорит тканей поддерживался аналогичным сочетанием цвета стекла в виде розовых панелей, сквозь которые просвечивали белые стеклянные барельефы. Представление об этом декоре сохранилось лишь в описании, оставленном графом Ф. Головкиным: «...Спальня являла образец элегантности и роскоши. Обивка стен была из белой лионской материи с вышитыми по борту розами; колонны алькова, двери и панели из розового стекла... оправленные в золоченую бронзу с белыми барельефами; они были подложены под эти прозрачные массы и казались плавающими в неопределенном пространстве, выходящем за пределы комнаты...» [цит. по: 9, с. 126].

Хрустальная опочивальня Зимнего дворца была перестроена еще в XIX в. и предметы ее убранства не сохранились. Покои Екатерины в Царском селе погибли в годы Великой Отечественной войны¹. Поэтому особую ценность представ-



Илл. 2. План Большого Эрмитажа и Корпуса Лоджий Рафаэля. 1830-е. © Государственный Эрмитаж, Санкт-Петербург, 2020

ляет собой единственный оригинальный столик из убранства «Табакерки», дошедший до нашего времени (Илл.1). Его деревянные ножки и подстолье украшают плакетки синего стекла, а на углах царги расположены белые прямоугольные вставки с подложкой из серебряной парчи². Если проект стола, как и всей отделки интерьера, принадлежит Чарльзу Камерону, то его изготовление было поручено немцу по происхождению Георгу Генриху Кёнигу, информация о творчестве которого за последние десятилетия значительно обогатилась, прежде всего, за счет новых атрибутированных ему произведений. При этом возникли разночтения, касающиеся даты смерти, несмотря на то, что она была определена еще в 2003 г. в статье Ю. О. Каган [6, с. 356].

В настоящее время основные вехи биографии мастера можно обрисовать следующим образом. Георг Генрих (Андре-

ас) Кёниг родился в 1756 г. в оружейном городе Зуле в Тюрингии, где по семейной традиции должен был стать резчиком ружейных лож. Но судьба стала складываться иначе, особенно после того, как он уехал в Вену для обучения гравированию, эмальерному и лепке из воска. В середине 1770-х гг. молодой человек оказался в Петербурге, поселившись на Малой Морской у известного ювелира, эмальера, резчика и галантерейного мастера швейцарца Жана Пьера Адора. В 1777 г. Кёниг вступил в члены цеха иностранных мастеров и полностью связал свою жизнь с российской столицей. Однако спустя некоторое время после приезда в Петербург мастер отправился в Англию (предположительно таких поездок было две) для изучения техники имитации гемм в виде оттисков и отливок на мануфактуре Веджвуда. В 1786 г. Георг Генрих вернулся в Петербург, став специалистом широкого профиля — химиком, резчиком, ювелиром и художником. Почти сразу он получил приглашение князя Григория Александровича Потемкина работать на стекольном заводе, что было особенно привлекательно для мастера возможностями для экспериментаторства. Дальнейшая судьба складывалась довольно успешно. Он создавал множество самых разнообразных изделий, был участником осуществления проектов по оформлению праздников и жилых интерьеров в Зимнем, Царскосельском и Таврическом дворцах [8]. Умер Георг Кёниг в Петербурге, предположительно после 1824 г.

28 февраля 1788 г. по именному указу Екатерины II Кёнига приняли на работу ко двору на жалование 1200 рублей в год от Императорского Кабинета. Это было вызвано желанием самой императрицы, решившей для изготовления копий гемм из своей великолепной коллекции устроить ма-



Илл. 3. Георг Кёниг. Столик из сокровищницы Екатерины II. 1793. Дуб, бук, сталь, медь, смальта, хрусталь, бронза золоченая. © Государственный Эрмитаж, Санкт-Петербург, 2020. Фотограф И. Э. Регентова

стерскую непосредственно рядом со своими покоями. Разместили рабочее помещение в здании Старого Эрмитажа на втором этаже, куда в 1784 г. покои Екатерины II были перенесены из-за ремонта личных апартаментов в Зимнем дворце [5, с. 53] (Илл. 2). По описанию Георги помещение выглядело следующим образом: «В особой комнате второго ряда имеющего окошки на двор упражняются придворный медальер Леберехт и химик Кёниг деланием из составов копий с геммов находящихся в кабинетах, часто в присутствии и по предписанию Ея Императорского Величества. Мебель в сей комнате суть один стол, несколько стульев, все потребности для писания, стенные часы и вокруг стоящие семь шкафов с малыми выдвигаемыми ящиками наполненными пастами. В прикосновенной к сей комнате имеет Кёниг горн для делания составов и Леберехт все снаряды для сечения» [4, с. 444]. Сохранился план зданий Эрмитажа 1830-х гг., на котором обозначено место расположения мастерской (на месте нынешнего зала Тициана).

Кёниг работал над созданием самых разных изделий — от ювелирных изделий, слепков с гемм и декоративных ваз до стеновых панелей. А в 1793 г. был изготовлен предмет, который сразу был оценен как уникальный — «стеклянный» столик, украшенный стразами (Илл. 3). Его прямоугольная столешница выполнена из полупрозрачной голубой смальты. Царга (несущая рама, к которой крепятся ножки и столешница) украшена темно-фиолетовыми и голубыми стеклянными пластинами и розетками из белого непрозрачного стекла, оправленными в рамки из золоченой бронзы. Четыре ножки состоят из железных стержней, на которые надеты бронзовые многосоставные гильзы. Каждая ножка украшена ободками, выложенными хрустальными стразами.

После изготовления столик был занесен в инвентарь Эрмитажа, так называемую «опись Лукина»³, со следующей записью — «Стол небольшой четырехугольный бронзовый золоченый на 4 таких же ножках, у которого во фризе по фиолетовому и бирюзовому грунту розетки белого композитного стекла, ножки убраны в три ряда хрустальными на фольге; а подстолье в виде гиляндов обвешено хрустальными подвесками — верхняя доска на столе стеклянная бирюзового цвету — 1. Деланый (Генрихом?) Георгом Кенихом 1793 г.»⁴. Кроме имени автора и даты создания здесь содержатся важные дополнения, касающиеся декора, который включал хрустальные подвески в виде гиляндов, размещенные под царгой. Также сделана пометка о размещении столика — «у редких вещей». В старых документах это необычное помещение встречается под названием «Алмазная» или «кабинет редкостей», представляя собой, по сути, императорскую сокровищницу. Согласно воле императрицы сюда были перевезены из московской Оружейной палаты редкие и драгоценные изделия, принадлежавшие русским царям, а также находились императорские инсигнии. Здесь же, среди прочих художественных шедевров, оказался и столик работы Георга Кёнига.

Опись Лукина является наиболее полным источником при изучении интерьеров Эрмитажа конца XVIII — начала XIX вв. Однако она обладает существенным недостатком — описываемые предметы не были пронумерованы, поэтому в дальнейшем при их перемещении описания для идентификации было недостаточно. В результате со временем история происхождения столика оказалась забыта.

Однако яркие художественные качества этого изделия не могли остаться незамеченными и столик, как одно из достойнейших произведений искусства, был занесен в новую опись драгоценных предметов Эрмитажа, составленную в период с 1909 по 1920 гг. бароном Арминием Евгеньевичем фон Фелькерзамом на основе прежнего инвентаря 1859 г. Столик получил инвентарный номер Э-846. Но теперь в описании отсутствовало как имя автора, так и время создания предмета. В состоянии анонимного изделия столик существовал все последующие годы.

В перечислении декоративных элементов столика, упомянутых А. Фелькерзамом, также отсутствует упоминание о подвесках. Досадные утраты этих выразительных и редко



Илл. 4. Смальтовая плакетка в виде камеи. Элемент декора столика из сокровищницы Екатерины II

встречающихся элементов все же не меняют общего яркого впечатления. Помимо тонкости работы и изящества найденных пропорций он удивляет богатством художественной обработки и ювелирной тщательностью изготовления. Сравнение со столиком из Царского села показывает, насколько разные задачи стояли перед их автором. Если царскосельский по своим пропорциям⁵ был предназначен для использования в жилом интерьере, а его художественное решение выдает почерк архитектора Чарльза Камерона, то эрмитажный⁶, несомненно, создавался как *Kunststück*⁷, изделие для любования и ювелирная диковинка. Его высокие с сильным сужением книзу ножки придают столику особое изящество и, одновременно, ощущение хрупкости. Для изготовления таких опор, с учетом веса столешницы из толстой смальты, дерево не подходило, поэтому автор выбрал железные стержни, оправив их в золоченую бронзу. Удивительна и необычна композиция верхнего сегмента ножек в виде тонких листьев, собранных в пучок, украшенный ободком со стразами. Кончики листьев сверху грациозно расходятся в стороны, создавая иллюзию воздушности. Царга столика украшена двумя одинаковыми стеклянными отливками в виде камей (Илл. 4). Их многофигурная композиция представляет собой изображение греческих богов, заимствованное из нескольких известных в конце XVIII в. гемм. Интересно отметить, что именно эта композиция, но выполненная в 1780-е гг. в виде керамического медальона на фабрике Дж. Веджвуда, украшает шкатулку, изготовленную придворным мебельщиком Екатерины II Х. Мейером⁸. Обращая внимание на одинаковую форму и формат двух медальонов — стеклянного и керамического — логично предположить, что Г. Кёниг, работая над созданием столика и закончив его в 1793 г., воспользовался именно медальоном Дж. Веджвуда. Не исключено, что это было волей самой императрицы, которая часто высказывала свои пожелания мастерам, работавшим при ее дворе.

Столешница и прочие детали из стекла выполнялись на заводе, который к этому времени перешел в статус Императорского стеклянного завода.

Кто был автором художественного решения столика — не ясно. Как не ясно и то, насколько большим было участие в его создании самой императрицы. Пока очевидно то, что появление этого изделия входило или совпадало с планами Екатерины II, которая по образцу западноевропейских монархов организовала музей и сокровищницу и намеревалась преумножать их коллекции. Известно также, что роль государыни в появлении и осуществлении как больших проектов, так и отдельных предметов была основополагающей. Поэтому вполне можно утверждать, что рождение этого уникального предмета, которым занимался Георг Генрих Кёниг, происходило с позволения и, быть может, на глазах у Екатерины Великой.

Примечания:

- ¹ Убранство невиданных по красоте интерьеров планируется к восстановлению в ближайшие годы.
- ² Инв. № ЕД-143-V. Коллекция музея-заповедника «Царское село».
- ³ «Описание украшений по Эрмитажу состоящих из бронзы, каменных пород, фарфору, хрусталей, стекла и дерева...» (так называемая опись Лукина) составлено в период с 1786 по 1811 гг. придворным камердинером Иваном Ивановичем Лукиным.
- ⁴ Архив ГЭ, ф.1, оп. VI, «К», л. 229 об.
- ⁵ Размеры: высота — 76 см, ширина — 82,5 см, глубина — 41,3 см.
- ⁶ Инв. № Э-846. Размеры: высота — 80 см, ширина — 70 см, глубина — 46,5 см.
- ⁷ Уникальное произведение, в котором автор старается максимально проявить разнообразие своих профессиональных возможностей
- ⁸ Государственный Эрмитаж. Инв. № ЭПР-1533.

Список литературы:

1. Бодрийяр Ж. Система вещей. М.: Изд-во «Рудомино», 2001. 94 с.
2. Ботт И. К. Царскосельская мебель и ее коронованные владельцы. СПб.: Аврора, 2009. 256 с.
3. Ботт И. К. Русская мебель шотландского архитектора. Камерон — для Екатерины Великой // Английский вкус императрицы. Царское село Екатерины Великой: каталог выставки. СПб.: ГМЗ «Царское село», 2019. С. 103–113.
4. Георги И. Г. Описание российско-императорского столичного города Санкт-Петербурга и достопамятностей в окрестностях оного. В 3 ч. СПб.: При Имп. Шляхетном сухопутном кадетском корпусе, 1794. 757 с.
5. Дединкин М. О. И. Г. Георги. Эрмитаж Ея Императорского Величества // Эрмитаж Ея Величества: каталог выставки. СПб.: Гос. Эрмитаж, 2014. 319 с.
6. Казан Ю. О. Материалы к истории русской глиптики: Алексей Есаков и Петр Доброхотов // Из истории мирового искусства и культуры. Сборник статей к 75-летию Юрия Александровича Русакова (1926–1995). СПб.: Гос. Эрмитаж, 2003. С. 331–373.
7. М. В. Ломоносов и елизаветинское время. Каталог выставки. СПб.: Изд-во ГЭ, 2011. 595 с.
8. Тройницкий С. Восковая персона Русского Полифема. Предисловие и публикация А. В. Безруковой // Наше наследие. 2014. № 109. URL: <http://www.nasledie-rus.ru/podshivka/2014-109.php> (дата обращения 4.04.2020)
9. Эрмитаж. История строительства и архитектура зданий. Под общей редакцией академика Б. Б. Пиотровского. Л.: Стройиздат, 1989. 560 с.
10. Gallo R. Giuseppe Briati e l'arte del vetro a Murano nel XVIII secolo. Venezia: a cura della Camera di Commercio Industria e Artigianato, 1953. 66 p.

References:

- Baudrillard J. *The System of Objects*. London, New York, Verso Publ., 2005. 224 p.
- Bott I. K. *Tsarskoselskaia mebel' i ee koronovannye vladeltsy (Furniture from the Tsarskoye Selo and its Crowned Owners)*. Saint Petersburg, Aurora Publ., 2009. 256 p. (in Russian)
- Bott I. K.; Kaneva M. A. *Russkaia mebel. Istoria. Stili. Mastera (Russian Furniture. History. Styles. Masters)*. Saint Petersburg, Iskusstvo Publ., 2003. 512 p. (in Russian)
- Bott I. Russian furniture of a Scottish architect. Cameron — for Catherine the Great. *Angliyskii vkus imperatrizy. Tsarskoye selo Ekateriny Velikoi (Empress's English Taste. Tsarskoye Selo of Catherine the Great)*. Saint Petersburg, Museum Tsarskoye Selo Publ., 2019, pp. 103–113. (in Russian)
- Dedinkin M. (ed.). *Ermitazh eia Velichestva (Her Imperial Majesty's Hermitage)*. Saint Petersburg, The State Hermitage Publ., 2014. 319 p. (in Russian)
- Dorigato A. *Le verre de Murano*. Verone. Citadelles et Mazenod Publ., 2003. 400 p. (in Italian)
- Gallo R. *Giuseppe Briati e l'arte del vetro a Murano nel XVIII secolo*, Venezia, Camera di Commercio Industria e Agricoltura Publ., 1953. 66 p. (in Italian)
- Georgi I. *Opisaniie rossiisko-imperatorskogo stolichnogo goroda Sankt-Peterburga i dostoprimechatelnoitei v okrestnostyah onogo (Description of the Russian Imperial Capital Saint Petersburg and Sightseeing in Surrounding Area)*. Saint Petersburg, Land Szlachta infanty corps Publ., 1794. 757 p. (in Russian)
- Guseva N. (ed.). *M. V. Lomonosov i elizavetinskoe vremia (Mikhail Lomonosov and the Time of Elizabeth)*. Saint Petersburg, The State Hermitage Museum Publ., 2011. 595 p. (in Russian)
- Guseva N.; Semenova T. *Russian 18th-Century Art Furniture in the Hermitage collection*. Saint Petersburg, The State Hermitage Museum Publ., 2015. 431 p.
- Kagan J. *Gem Engraving in Britain from Antiquity to the Present*. Oxford, The Beazley Archive and Archaeopress Publ., 2010. 495 p.
- Kagan J. O. Materials on the History of Russian Glyptics: Alex Esakov and Peter Dobrohotov. *Iz istorii mirovogo iskusstva i kultury. Sbornik statei k 75-letiyu Iurii Aleksandrovicha Rusakova (1926–1995) (From the History of World Art and Culture. Jury Aleksandrovich Rusakov 75th Anniversary Digest of Articles (1926–1995))*. Saint Petersburg, The State Hermitage Museum Publ., 2003, pp. 331–373. (in Russian)
- Piotrovsky B. B. (ed.) *Ermitazh. Istoriia stroitel'stva i arkhitektura zdanii (Hermitage. History of Buildings Erection and Architecture)*. Leningrad. Stroizdat Publ., 1989. 560 p. (in Russian)
- Piotrovsky M. B. (ed.). *Catherine the Great. An Enlightened Empress. Catalogue*. Edinburgh, NM Enterprise Limited Publ., 2012. 224 p.
- Semenova T. Artifact in Historical Space of the New Hermitage. The Pyramid with Cameos and Showcases for Gems in the Shape of a Pyramid. *Aktualnye problemy teorii i istorii iskusstva (Actual problems of Theory and History Art)*. Vol. 8. Saint Petersburg, Saint Petersburg University Press Publ., 2018, pp. 708–714. <http://dx.doi.org/10.18688/aa188-8-70> (in Russian)
- Semenova T. Christian Mejer, a Marquetry Master from Saint Petersburg. *Furniture History. The Journal of the Furniture History Society*. Volume XLVII. London, Furniture History Society Publ., 2011, pp. 125–150.
- Semenova T. *Istoriya Jermitezha v zerkale vitrin (The Hermitage History in the Reflection of Glass Cases)*. Saint Petersburg, The State Hermitage Museum Publ., 2014/ 157 p. (in Russian)
- Svin'in P. P. *Dostoprimechatelnosti Sankt-Peterburga i ego okrestnoitei (Sightseeing of Saint Petersburg and Surroundings)*. Vol. 4. Saint Petersburg, Plavilshchikov Publ., 1821. 195 p. (in Russian)
- Troinitskii S. Russian Polyphemus Wax Person. Foreword and publication by Bezrukova A. *Nasche nasledie (Our Heritage)*, 2014, no. 109. Available at: <http://www.nasledie-rus.ru/podshivka/2014-109.php> (accessed: 04.04.2020)
- Zanella V. *Quarenghi Giacomo. Architetto a Pietroburgo. Lettere e altri scritti.* Venezia. Albrizzi Editori Publ., 1988. 515 p. (in Italian)